

MĚSTO LYSÁ NAD LABEM

Materiál pro: jednání Zastupitelstva města Lysá nad Labem dne 17. 2. 2021

Projekt sportovní haly - rozdíly mezi prezentovanou studií a finální projektovou dokumentací (DPS)

Zprávu předkládá: Mgr. Karel Marek

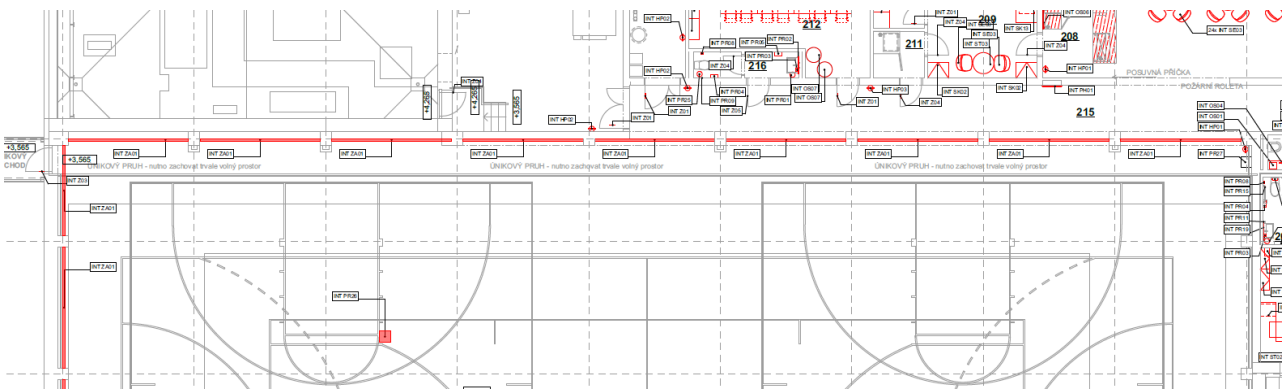
Zprávu vypracoval: Mgr. Karel Marek

Důvodová zpráva:

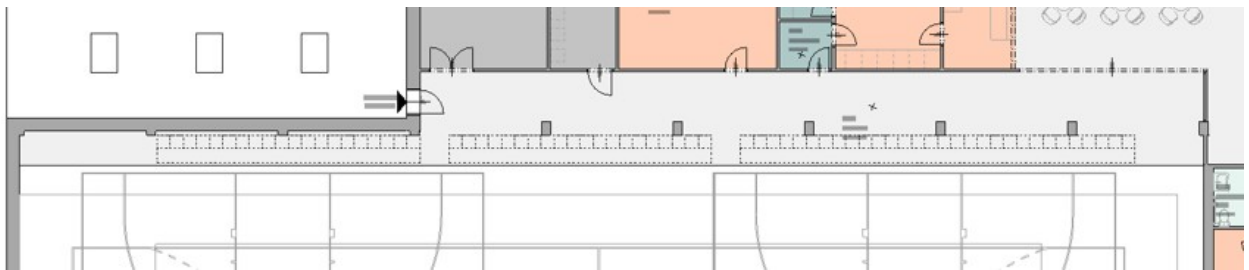
Po prostudování dokumentace pro provedení stavby (DPS, finální projektová dokumentace) sportovní haly bylo zjištěno, že dokumentace pro provedení stavby obsahuje mimo jiné tyto 3 znepokojivé části:

1) Balkón obsahuje 50 míst pro diváky, pouze však na stání

Dle DPS z důvodu změny únikové cesty není možné umístit na balkón místa k sezení. Výkres z DPS:



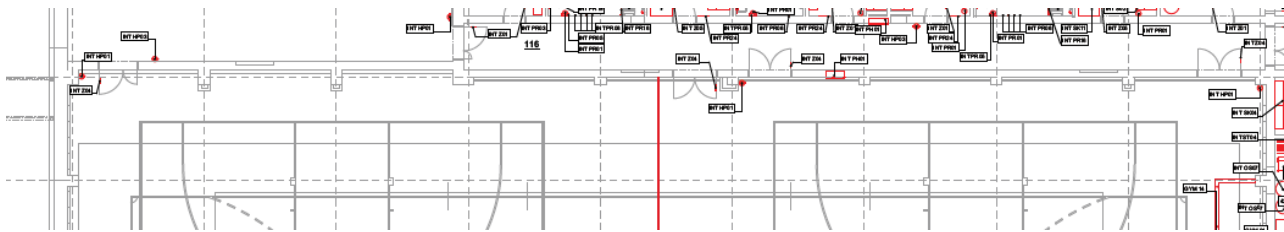
Dokumentace pro územní rozhodnutí (DUR) prezentována dne 25. 9. 2019 na zastupitelstvu města, avšak obsahovala balkón i se 70 místy k sezení. Únikový východ bych veden až za místy k sezení. Výkres z DUR:



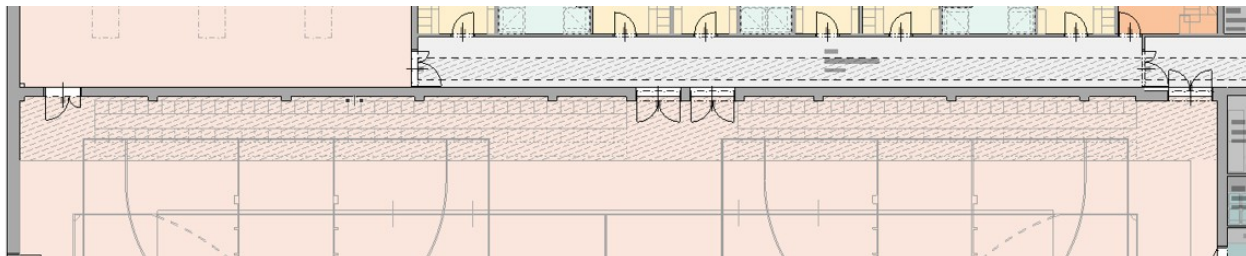
Závěr: sportovní hala potřebuje mít na balkóně místa k sezení, proto je nutné změnit únikovou cestu a vrátit se zpět k původnímu uspořádání balkónu se 70 sedadly pro diváky.

2) Hlavní hala neobsahuje vysouvací tribuny

DPS na výkresu hlavní haly neobsahuje vysouvací tribuny. Tedy projektová dokumentace (DPS) neřeší umístění tribun a jejich dopad na palubovku, či kotvení. Díky chybějícím tribunám nesplňuje aktuální DPS požadavek na 200 diváků na tribunách, viz Soupis požadavků zadavatele. Zapracování vysouvacích tribun do projektu je potřeba, i když bude schváleno, že v rámci výstavby ze zatím nebudou tribuny realizovat. Bude se však realizovat stavební příprava, pro jejich budoucí nákup.



Dokumentace pro územní rozhodnutí (DUR) presentována dne 25. 9. 2019 na zastupitelstvu města, avšak obsahovala i tribuny v hlavním sále se 180 místy k sezení. Výkres z DUR:



Závěr: Sportovní hala potřebuje mít tribunu pro 200 diváků, tak aby se v ní mohli konat sportovní, či kulturní akce. Proto je potřeba se vrátit zpět k původnímu uspořádání hlavního sálu i s tribunami. Samotné tribuny se při výstavbě nemusejí nakupovat, ale musí je obsahovat projektová dokumentace a v rámci jeho realizace je nutné udělat přípravnou fázi.

3) Omezení využití hlavního sálu pro kulturní akce pro 150 osob

DPS je v části Požárně bezpečnostní řešení stavby (PBŘ) i v souhrnné technické zprávě je využití hlavního sálu pro kulturní akce pouze pro 150 osob.

Citace PBŘ, str. 5:

“Pokud se v prostoru velkého sálu budou pořádat kulturně či společenské akce musí se počítat s omezeným počtem osob, které v souladu s ČSN 73 0818 nesmí překročit mez 150 osob – což prakticky znamená projekčně 100 osob.”

Citace ze souhrnné technické zprávy, str. 82:

“Pokud se v prostoru velkého sálu budou pořádat kulturně či společenské akce musí se počítat s omezeným počtem osob, které v souladu s ČSN 73 0818 nesmí překročit mez 150 osob – což prakticky znamená projekčně 100 osob.”

Dokumentace pro územní rozhodnutí (DUR) presentována dne 25. 9. 2019 na zastupitelstvu města, avšak obsahovala, že hala bude kromě sportu využívána i pro kulturní aktivity a veřejná setkávání. Z presentace DUR, slide 5:

Využití stavby bude multifunkční



Závěr: Sportovní hala byla vždy presentována jako multifunkční hala a vždy se předpokládalo, že bude občas využívána pro velké kulturní aktivity. Proto je potřeba se vrátit zpět k původnímu zadání a zajistit možnost konání kulturních akcí do výše celkové kapacity dané Požárně bezpečnostním řešením stavby v to 466 osob.

Přílohy:

- 1) Dokumentace pro územní rozhodnutí (DUR) presentována na zastupitelstvu města
- 2) Dokumentace pro provedení stavby (DPS) - výkres 1. nadzemního podlaží
- 3) Dokumentace pro provedení stavby (DPS) - výkres 2. nadzemního podlaží
- 4) Soupis požadavků zadavatele v rámci výběru zhotovitele projektu

Návrh usnesení:

Zastupitelstvo města Lysá nad Labem

ukládá paní místostarostce města Romaně Fischerové upravit projekt sportovní haly, tak aby:

- 1) balkón obsahoval minimálně 50 míst k sezení,
- 2) hlavní sál obsahoval vysouvací tribuny s minimálně 180 počtem míst,
- 3) umožnil konání kulturních akcí do maximální kapacity sportovní haly ve výše 466 osob.

Termín: do 31. 3. 2021

Mgr. Karel Marek