



Vážení spoluobčané,

mám rád slova jedné vánoční písně. Zpívá se v ní toto: „V tu noc, v čase půlnočním, v nebesích utichl smích, ustal zpěv, přestaly znít harfy v rukách andělských. Se smutkem se dívají, v jakém opovržení, bídě a v ponižení Boží Syn se narodil.“* V této písni se nabízí zcela jiný pohled na „romantiku“ Vánoc. Narození dítěte v podmínkách stáje pro dobytek je spíše smutným příběhem lidské bídě. Přesto tato událost dodnes přitahuje pozornost a mění životy lidí. Stala se dokonce mezníkem lidských dějin, a to tak významným, že zapříčinila i změnu letopočtu. Máme za sebou rok, který zůstane v našich vzpomínkách jako doba, která otřásla našimi dosavadními jistotami a která nám přinesla mnoho obav a strachu. Pro některé z nás byl možná uplynulý rok rokem ztráty někoho blízkého. Možná nás současná situace nedobrovolně donutila zastavit se a přemýšlet o svých životech. Možná jsme si díky tomu mohli uvědomit, jak moc pro nás znamená naše rodina, jak jsou pro nás důležité vztahy s druhými lidmi a jak nám najednou chybí čas strávený s nimi. Zkusme tedy nahlížet na uplynulý rok jako na příležitost znovu objevit to dobré v nás a vrátit se k tomu, co je v našich životech nejdůležitější. Pojďme se radovat z maličkostí každého dne a to možná navzdory okolnostem. Pak v nás nemusí zůstat jen bolest ze ztráty či pachutí všech zákazů a omezení, jež nám znepříjemňují život, ale naděje, že stejně jako před dvěma tisíci lety v Betlémě bude to bolestné počátkem nových dobrých věcí.

A to je moje přání pro každého z Vás nejen do vánočního času, ale do celého roku 2021.

Vždyť i výše zmíněná píseň končí povzbuzujícími slovy naděje: „... a andělé zpívají, velkou radost zvěstují: V tu noc, v čase půlnočním, Spasitel se narodil.“*

Karel Marek,
lídr Lysá nás spojuje



* Píseň „V tu noc“, autor Karel Řežábek

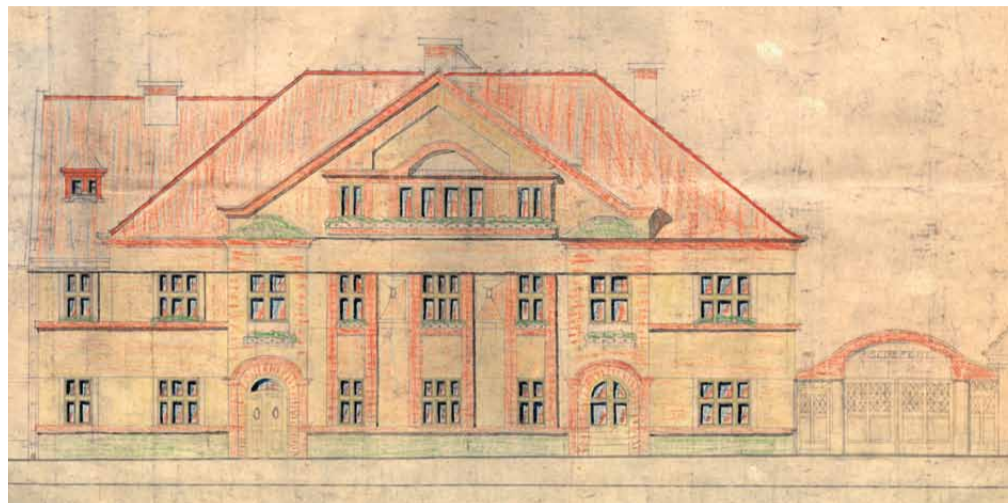
Radnice přesunula veřejné projednání změn v územním plánu ze 7. 12. 2020 na 4. 1. 2021

Některé navrhované změny mohou negativně ovlivnit kvalitu života v Lysé, možná přímo ve Vaší ulici. Proč má být developerům snížen koeficient parkovacích míst u nových bytových domů? Proč se stále neruší prostor pro kontejnerové překladiště? Proč se má snížit koeficient zeleně? Nebudte lhostejní a zajímejte se o územní plán včas, protože podat námítky a připomínky můžete max. 7 dní od veřejného projednání. Podrobnější informace naleznete na www.lysanasspojuje.cz/uzemniplan

Milí Lysáci, přinášíme vám letos poslední, trochu méně politické a více sváteční vydání našeho zpravodaje BEZ CENZURY. O rozhořčení jsme požádali manžele Mikuškovy, kteří zachraňují varhany, v další rubrice si přečtete několik zajímavostí o domě zvaném Knéblák, nebo vás překvapí, že naše Štěpánka je bývalá zdravotní sestra.

Mý všichni z redakční rady vám přejeme, abyste si užili klidné Vánoce se svými nejbližšími a radovali se společně i z maličkostí. Do nového roku vám přejeme, aby byl tím, na který budete vzpomínat především v dobrém.

Vaše redakce ●



Pohled na průčelí domu č.p. 253 Na Františku – kresba z historické projektové dokumentace

Dům zvaný Knéblák

Malému náměstíčku Na Františku dominuje rozlehlý dům č.p. 253, lidově zvaný Knéblák. V těchto místech je od počátku 18. století doložena městská lázeň. Tehdy „obec pořídila lázně podle příkladu jiných měst a k nutné potřebě obyvatel“. Toto zařízení veřejné hygieny zde fungovalo až do poloviny 19. století. Památkou po něm byl původní název ulice vedoucí od náměstí B. Hrozného na František, Lázeňská. Ta dnes už ovšem nese jméno divadelního kritika Jindřicha Vodáka, jehož rodný domek se v ní nachází.

Bývalou „lázeň“ zakoupil v roce 1879 tesař Jan Knebl, původem ze Stratova. Jeho syn Bohumil (*16. 10. 1885 v Lysé nad Labem) se vyučil zedníkem a později si založil stavební kancelář. V letech 1922–1923 nechal dům č.p. 253 zásadně přestavět. Již před přestavbou se jednalo o nájemní dům. Obsahoval tedy byt majitele a další byty k pronájmu. V roce 1921 zde kromě manželů Kneblových bydlely rodiny Doutnačových, Fikarových a Vrzákových.

Ze spisu berního úřadu z let 1922–1927 si můžeme udělat představu o jeho vnitřním uspořádání. V přízemí se uvádí celkem tři bytové jednotky. První z nich byla spíše provozní, jejími součástmi byly dvě kanceláře, kuchyně, prádelna a spíž. Zde byl také jediný záchod. Druhý byt byl třípokojový s kuchyní a pokojíkem pro služku. Třetí potom dvou-

pokojový s kuchyní. Ve dvoře se nacházela prostora pro domovníka.

V době velké přestavby bylo upraveno první patro a přistavěno nové podkroví. V prvním patře se tak nacházely další čtyři bytové jednotky, tři dvoupokojové a jedna jednopokojová. Největší bytová jednotka zahrnovala „lázeň“, tedy zřejmě koupelnu, ale neměla kuchyni. Ostatní bytové jednotky měly vlastní kuchyně, ale záchod byl pro všechny čtyři jeden společný. Do podkrovní nástavby se vešly ještě další dva byty, jeden dvoupokojový a jeden menší. Celkovému počtu devíti bytových jednotek odpovídá i dochovaný seznam nájemníků (a obyvatel) z počátku roku 1927. Vedle bytu Emilie Kneblové, manželky stavebníka, zde měl pronajatý byt např. JUDr. František Lepič, známý lyský advokát.

Knéblák však proslavila především jeho vnější podoba. Mgr. Šárkou Koukalovou z Národního památkového ústavu je považován za „kubizující rozměrný dům“, jehož „portály jsou tvarově shodné a stylově se blíží ke kubistickým architektonickým detailům Josefa Gočára.“ Dalším kubistickým prvkem má být trojúhelníkový štít budovy. Zajímavými architektonickými detaily jsou také zábradlí vnitřního schodiště a části dlažby. Poněkud zvláštní ovšem je, že na výkresu přiloženém pro účely odpuštění domovní daně je z „kubistických“ detailů patrný pouze štít. Jinak dům na výkresu působí spíše tuctově, bez velkého zaujetí pro architektonický detail. Zaujme také pestrá barevnost fasády (okrová plocha s červenohnědými pilastry a světlezelenou podezdívkou), která se velmi podstatně liší od sou-

Historická fotografie domu č. p. 253 Na Františku



Foto: pohlednice z roku 1937

Jaké využití budovy plánuje město po rekonstrukci?

Hlavním cílem je zajištění přístupu sociálně ohrožených lidí k dostupnému bydlení. Občané v bytové nouzi budou moci využívat nově vzniklé sociální byty v přiměřeně dlouhodobém nájemním vztahu, který jim pomůže překlenout těžké období. Doba trvání nájemní smlouvy bude nejvýše jeden rok a v důvodných případech bude moci být prodloužena na celkem dva roky. Současně budou moci nájemníci využít služby sociální péče, které přispějí k jejich začlenění do společnosti a k osvojení schopnosti svépomoci, aby si sami postupně dovedli zajistit vlastní bydlení.

Projekt „Sociální bydlení Na Františku, Lysá nad Labem“ míří na následující skupiny obyvatel:

- muži a ženy v azylovém domě,
- matky nebo otcové s dětmi v azylovém domě,
- úplné rodiny v azylovém domě,
- osoby v domě na půli cesty,
- osoby ve veřejné komerční ubytovně (nemají jinou možnost bydlení),
- osoby bez přístřeší po vystěhování z bytu,
- osoby po opuštění dětské instituce či pěstounské péče,
- osoby přechodně bydlicí u příbuzných nebo přátel (nemají jinou možnost bydlení),
- osoby bydlicí v bytě bez právního důvodu,
- osoby, které dostaly výpověď z nájemního bytu,
- osoby žijící v nevhodném objektu – obydlí se stalo nezpůsobilým k obývání (dříve mohlo být obyvatelné),
- osoby ohrožené domácím násilím.

Zdroj: Výzva č. 35 Sociální bydlení pro SVL (<https://irop.mmmr.cz>)

Požár Knébláku

Jak jistě víte, budovu Knébláku nedávno poznamenal rozsáhlý požár. Stalo se tak bohužel těsně před ukončením náročné rekonstrukce a před kolaudací stavebních prací. Požár propuknul dne 30. září 2020 a zachvátil střešní konstrukci domu. V době příjezdu první hasičské jednotky byl zcela zasažen levý arkýř a požár se již plně rozvinul, byl střechou venku. To vedlo k vyhlášení druhého stupně požárního poplachu a na místo poté dorazily další posily i se dvěma žebříky a dvěma plošinami. Hasiči s dýchacími přístroji násilně vstoupili do domu a hasili jej zevnitř. Naštěstí uvnitř nebyl žádný člověk. Současně probíhalo intenzivní hašení zvenku a postupně se podařilo požár lokalizovat. Poté byla hořící ložiska dohašena a poškozené stavební konstrukce hasiči rozebrali. Příčina požáru stále nebyla zjištěna. Majetková škoda byla velká, zejména z důvodu právě proběhlých a značně poničených rekonstrukčních prací. Požární zásah lze pokládat za úspěšný, podařilo se rychle zabránit šíření ohně jak do sousedních budov, tak do nižších pater zasaženého domu a tím zabránit vzniku mnohem vyšší škody.

(Zdroj: <https://www.facebook.com/hasicilysa>)

Po požáru byla poškozená budova zakryta provizorním zastřešením, aby se v průběhu zimy zabránilo vzniku dalších větších škod. Město má v plánu budovu znovu opravit a uvést do provozu s původním zaměřením.

časného provedení v modrošedém nátěru, rozčleněném dvěma odstíny na vysazené prvky (římsy, pilastry) a pasivní plochy. Jelikož se při průzkumu fasádních vrstev nepodařilo najít žádné barevné plochy, jen monochromní modrošedou, je zřejmé, že dochovaný plán nebyl při realizaci dodržen.

Bohumil Knebl si svého nájemního domu bohužel příliš neužil. Zemřel již 18. ledna 1926 na trombózu mozkových plen. Dům zdědila jeho manželka Emilie (manželství bylo bezdětné) a ještě v roce 1927 vyjednávala s berním úřadem slevu, případně odpuštění domovní daně vzhledem ke své finanční situaci. Podle vlastního tvrzení kvůli neuznaným úvěrům a naopak potvrzeným dluhům reálně zdědila pouze polovinu domu, ta druhá padla na nutné výdaje s věřiteli.

K dalším osudům tohoto zajímavého domu se nám bohužel nepodařilo zjistit nic bližšího, pouze je skutečností, že patrně v době po druhé světové válce se dostal do majetku Města Lysé nad Labem. Pokud o jeho historii víte něco víc, budeme moc rádi, když se s námi podělíte.

PhDr. Michal Řezníček,
vedoucí okresního archivu v Lysé nad Labem
a Martin Tužinský (informace o využití domu a jeho požáru) ●

Podpořte nás

Nestojí za námi žádný velký sponzor. Abychom však mohli o naší práci i nadále dávat vědět, potřebujeme vaši podporu. Svůj příspěvek můžete poslat na náš účet u Fio bank 2801859906/2010. Do vzkazu pro příjemce nezapomeňte napsat DAR LYSÁ NAS SPOJUJE. Zvolit můžete jednorázovou platbu, či ideálně drobný pravidelný příspěvek. Rádi vám vystavíme potvrzení o daru. Za finanční příspěvek, který nám zašlete v prosinci, si můžete vybrat odměnu. Více informací najdete na našich stránkách <https://lysanasspojuje.cz/podporte-nas/>

Honza a Maruška Mikuškoví

Tentokrát jsme o rozhovor požádali manžele Marii a Jana Mikuškovy. Pocházejí z Moravy, v Lysé i se čtyřmi dětmi žijí teprve deset let, ale mnoho z vás je dobře zná jako rodinu, která pomáhá zachránit místní varhany a rozvíjet život farní komunity prostřednictvím spolku Kotva.

Prozradíte nám, proč jste z Moravy přišli do Lysé?
Honza: Do Lysé jsme se přestěhovali kvůli práci. V Praze je v mých oborech mnohem lepší možnost uplatnění. Maruška mě s dětmi následovala.

Jste umělecká rodina. Hudba vás i živí, je to tak? Vydaly se v těchto stopách i vaše děti?

Honza: Živím se jako muzikant v několika oblastech. Jako dirigent jsem řídil muzikály a spolupracoval s divadlem J. K. Tyla v Plzni, již 20 let vedu sbor Vox Nymburgensis. Jako cimbalista jsem kromě hraní s cimbálovkou vystupoval s většinou orchestrů v České republice, před dvěma lety jsem hrál s orchestrem v USA. Nejvíc mě ovšem živí zpěv barokní a soudobé hudby se soubory Collegium 1704, Musica Florea, spolupracuji také např. s Národním divadlem.

Maruška: Vystudovala jsem na konzervatoři obor flétna a tento nástroj také vyučuji na zdejší ZUŠ. K aktivnímu hraní se dostanu poměrně málo, jsem ale ráda, když se naskytne příležitost. Věnuji se také dětem ve škole zdejší farnosti.

Z našich dětí se prozatím žádné nevydalo na dráhu profesionálního hudebníka. Řekla bych ale, že hudba je výraznou součástí jejich životů – všichni tři dospělí synové mají své kapely (Utřifous trio, Indigo, Huafi či spolupráce s Marií Sommerovou), nejmladší dcera zpívá ve sboru Ama musica.

K varhanám se ještě dostaneme, ale už teď můžeme prozradit, že oba na varhany hrajete a Honza je hlavní varhaník. Čím je hra na varhany výjimečná? Přece jen to asi není nástroj, který si můžete postavit do obýváku.

Honza: Varhany jsou hudebním nástrojem nejrozličnějších velikostí, tvarů a technických řešení, přičemž ty nejmenší si postavíte klidně v obýváku na stůl a na největších můžete z jednoho hracího stolu ovládat několik navzájem propojených nástro-



Foto: Dan da PiXeL

jů umístěných na různých místech kostela a umožňujících několik tisíc rejstříkových kombinací, jako je tomu třeba v Pasově. Varhany jsou nejkomplexnějším hudebním nástrojem, který s jistotou nadsázkou může nahradit celý orchestr. Zaujmu nejen velkou zvukovou barevností, ale i prostorovými efekty. Takže varhaník má na jednu stranu spoustu zvukových možností, jak konkrétní skladbu interpretovat, ale musí to zvládnout doslova rukama nohama, neboť na varhany se nohama hraje také.

Patříte mezi zakladatele spolku Kotva. Čím se tento spolek zabývá, jaké jsou vaše aktivity?

Maruška: Kotva je zapsaný spolek vzniklý z podnětu několika aktivních lidí zdejšího farního společenství. Má podporovat různé, především kulturně-společenské aktivity přesahující rámec farnosti. Činnost je to velmi různorodá - od pořádání příměstských táborů pro děti přes farní masopustní veselice, akce pro seniory, péči o farní zahradu a přilehlý areál až po starost o udržování kulturního

dědictví pro další generace. Já také vedu scholu, což je dětský sbor, který zpívá při dětských mších.

Také se spolkem zachraňujete místní varhany, což je velmi ambiciózní akce. Kdy se zrodila tato myšlenka a kdo všechno za touto akcí stojí?

Honza: Myšlenka na záchranu varhan je už hodně stará. Někdy v roce 2014 jsme sestavili přípravnou skupinu, jejímiž členy byli diecézní organolog Štěpán Svoboda, varhaník a odborník na barokní varhany Robert Hugo, Petr Bajer a já. Díky zázemi Kotvy jsme mohli celý projekt rozjet, založit otevřený účet, na který je možné přispívat, oslovit město, různé instituce a pořádat dobročinné sbírkové akce, jako jsou koncerty a přednášky. Vloni bylo vypsané výběrové řízení na opravu varhan, jehož vítězem je firma Marka Vorlíčka, varhanáře z Domažlic. V červnu se tedy konečně začalo opravovat. Celá rekonstrukce bude rozdělena do několika dílčích kroků závislých na množství finančních prostředků, kterými budeme disponovat. Letos jsme díky dotaci města Lysá nad Labem mohli zaplatit petrifikaci a opravu vzdušnice varhanního positivu. Tímto procesem se ničí červotoč v napadených částech varhan. Vzdušnice je totiž dřevěná krabice, kterou se rozvádí po varhanách vzduch. Jsou tam také drobnější zařízení, která umožňují, aby šel vzduch pouze k vybrané píšťale, kterou takto rozezná. Tomu systému se říká zásuvky, podle principu, na kterém fungují. Příští rok bychom se rádi pustili do renovace píšťal positivu (tedy těch malých varhan v zábradlí kůru). Pro další financování zkusíme uspět v ministerských programech určených na záchranu movitých památek, budeme oslovovat firmy a připravujeme adopci píšťal. Jakmile to bude možné, budeme samozřejmě pokračovat v sérii koncertů pro varhany.

Co si máme představit pod pojmem adopce píšťal?

Adopce píšťal je poměrně oblíbenou formou darovství, v níž dárci hradí opravu konkrétní varhanní píšťaly. Ty jsou rozděleny do několika cenových kategorií podle velikosti píšťal a náročnosti opravy. Jména dárců plánujeme zveřejnit a v nějaké pěkné grafické formě trvale umístit v kostele. Můžete tímto způsobem třeba někomu k narozeninám adoptovat píšťalu, která bude hrát jeho jménem.

Jak dlouho už peníze na záchranu varhan sháníte? Myslíte, že se rekonstrukce podaří v dohledné době?

VÁNOČNÍ POHLEDNICE Z LYSÉ NAD LABEM
pro podporu záchranu a obnovy varhan v kostele
Narození sv. Jana Křtitele

Pohledy jsou neprodejné. Získat je můžete jako poděkování za dar ve výši alespoň 35 Kč za jednotlivý kus nebo 400 Kč za soubor 12 + 1 pohledů lyského betléma a varhan. Pohledy a sbírkové pokladničky najdete v městské knihovně, v MaKa Coffee, v Bylince, ve Vinotéce Blažkovi a v Knihkupectví Cesta. Nechcete řešit drobné? Přispějte převodem na účet. Informace o sbírce zde: <http://rkflysa.wz.cz/varhany/pomoc.html>

KOTVA Veřejnou sbírku „Záchranu a obnovu varhan v kostele Narození sv. Jana Křtitele v Lysé nad Labem“ organizuje Kotva Lysá nad Labem, z.s.



Historie varhan

Varhany v Lysé nad Labem postavil v roce 1774 Josef Sträußel z Králík. V souvislosti s opravou celého kostela předložil koncem roku 1854 Josef Prediger návrh na celkovou přestavbu a zcela nové zřízení vnitřních součástí varhan tak, aby odpovídaly moderním požadavkům, účelnosti a velikosti kostela. Návrh byl ještě rozšířen o jeden rejstřík v pedále (Quintbass) a v této podobě zrealizován. Jednalo se tedy o vestavbu nového nástroje do stávající Sträußelovy skříně.

Někdy kolem roku 1913 se pravděpodobně uvažovalo o nových, větších, třímanuálových varhanách, ale doklad údajného rozpočtu 8000 zlatých se zatím nepodařilo nalézt.

Opravy a čištění nástroje proběhly v letech 1868 – Alois Malý, 1921 – Bohumil Paštika, 1923–24 – Karel Rychlovský. Někdy v tu dobu byly zrušeny tři klínové měchy a pořízen nový ventilátor, který byl připojen na nový plovákový měch. Zároveň byl pořízen nový Kryt 8' (kryté píšťaly). Staré píšťaly našťásti byly deponovány na kůru. Naposledy varhany čistil a ladil Dušan Doubek v roce 2001.

S myšlenkou na nové varhany se v první polovině 20. století asi stále počítalo, což mohlo způsobit, že nedošlo k větším zásahům do nástroje a vždy byly odstraněny pouze nejkřiklavější neudhy. Tak se nám do dnešních dnů zachoval hudební nástroj z roku 1855, jehož některé části (včetně skříně) jsou dokonce z původních varhan z r. 1774! Uvažme, že artefakty podobného stáří jsou většinou stráženy v muzeích a aktivně neupoužívají. Varhany tak zůstávají velmi důležitými strážci dobových zvyklostí. Podávají nám informace nejen o tehdejší zvukové ideálu, ale třeba i o teplotě (tedy o způsobu ladění, protože rovnoměrné ladění, jak je známe dnes, se téměř nepoužívá), o výšce ladění (rozdílly ve výšce tónu a1 mohly být třeba až čtyři tóny níž či výš) atd.

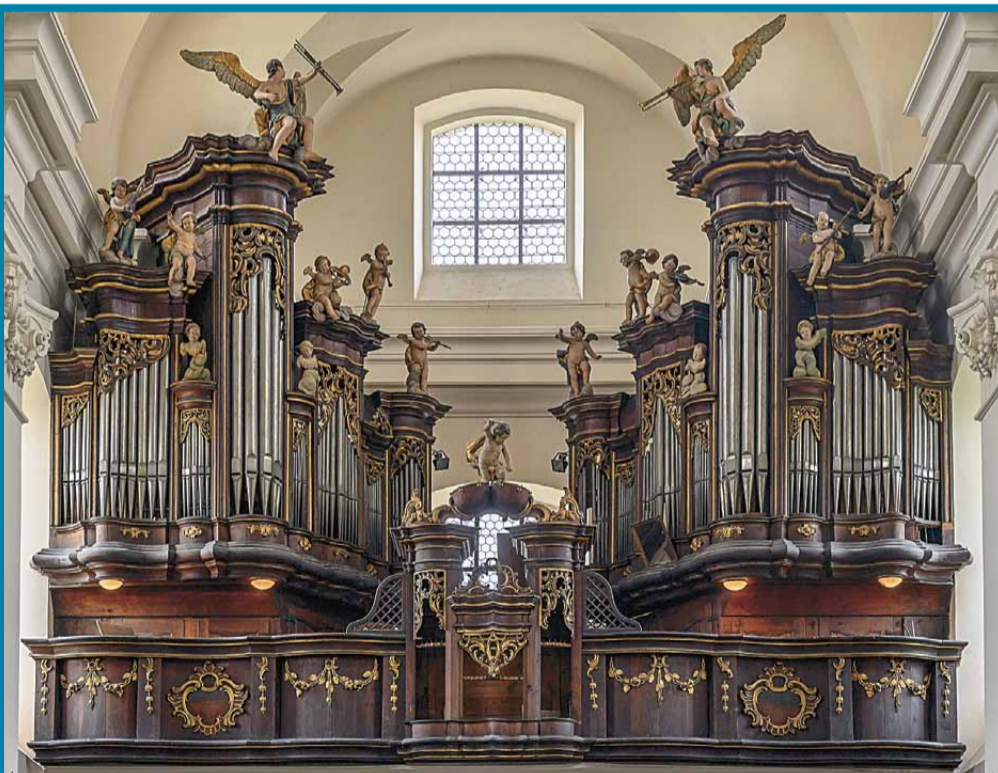
Naše varhany jsou tak velmi podstatnou hodnotou z pokladů Lysé a doufejme, že po zdárné rekonstrukci se jimi budou moci chlubit i další generace obyvatel města.



Foto: Dan da PiXeL

Veřejná sbírka probíhá od roku 2016 a je pravda, že prvotní nadšení přispěvatelů poněkud opadlo. Je to pochopitelné, protože kroky, které bylo třeba udělat, nebylo zatím příliš vidět. Věříme, že teď, kdy už se rekonstrukce naplno rozběhla, bude možné oslovit firmy i veřejnost s konkrétnější vizí jednotlivých etap a celý projekt se pohne dopředu.

Michaela Králová



Rekonstrukce varhan je velice nákladná a specifická práce. Specifičnost spočívá ve způsobu restaurování, kdy se z památky snažíme zachovat maximum původního materiálu, takže nahrazujeme jen části a kousky dílů, které jsou nevratně zničené. Rekonstrukce bude probíhat několik let na etapy a počet etap záleží na množství peněz, které budou k dispozici. Celková částka potřebná na opravu varhan je 6 085 225 Kč a na tuto částku je uzavřena smlouva s firmou Varhanářství Vorlíček. Každý rok se předem dohodne aktuální postup. Letos se podařilo opravit vzdušnice, na jejichž opravu darovalo Město Lysá nad Labem částku 200 000 Kč. Tento dar téměř pokryl fakturu na 230 000 Kč za letos provedené práce. Na transparentním účtu je momentálně 341 000 Kč. Pro příští rok je plánována oprava píšťal positivu a jeho skříně.

Projekt můžete podpořit jakýmkoliv finančním příspěvkem na transparentní účet 2300737994/2010

Foto: 2x Dan da PiXeL

Štěpánka Vošická

46 let, učitelka a zástupkyně ředitelky MŠ Pampeliška

Štěpánka je energická optimistka, která má úsměv na tváři i ve spánku. Je aktivní, rodina je pro ni ten nejkrásnější poklad na světě, a když se do něčeho pustí, tak jedinečně naplno. Elán této milé dámy vůbec nechybí a svou přátelskou povahou a nekonfliktním jednáním si umí získat obdiv nejen náš.

Štěpánko, přestože to může působit, že jsi se v Lysé narodila, já vím, že pocházíš z úplně jiného konce republiky. Jak ses ocitla právě v tady?

Bydlím tu od roku 2008, takže jsme se vlastně přistěhovali nedávno. Ale abych to vzala popořádku. Pocházím z vesnice na jižní Moravě, takže kroje, víno, slivovice, ale také práce na poli a ve vinohradu. Pak jsem se seznámila se svým manželem, vdala se, narodily se nám dvě děti a začali jsme řešit bydlení, protože v pražském bytě 2+1 už bylo pro čtyři dost těsně. Manžel pracoval na Praze-východ, takže jsme začali hledat něco tím směrem. A tak se stalo, že jsme se dostali do Lysé.

A do té Prahy ses dostala jak? Šla jsi tam studovat pedagogiku, když teď jsi paní učitelkou?

Po ukončení ZŠ jsem chtěla studovat pedagogickou školu, ale vzhledem k tomu, že jsem chodila sedm let na náboženství, jsem neměla úplně ideální kádrový posudek. Tak jsem se přihlásila na střední zdravotnickou školu v Kyjově. Po jejím ukončení jsem přešla do Brna a tam si ještě dodělala vyšší od-



Foto: archiv rodiny Vošických

bornou školu se specializací na ARO a JIP. Přitom jsem ale už na půl úvazku pracovala v Brně ve Fakultní nemocnici u sv. Anny. Nicméně po ukončení školy mě lákala Praha, konkrétně práce u postižených v Domě svaté Rodiny. Neměli pro mě ale místo, takže jsem skončila na Karlově náměstí na oddělení ARO, kde jsem si splnila praxi. Časem se pro mě místo v Domově svaté Rodiny našlo a já tam strávila patnáct let prací s klienty s mentálními postižením a kombinovanými vadami. Nejprve

jako zdravotní sestra, pak jsem si dálkově dodělala vysokou školu se zaměřením na speciální pedagogikou a stala se vedoucí pro celé pracoviště v Liboci. Pro mě to byla obrovská škola života, za kterou jsem nesmírně vděčná.

Páni, to jsem vůbec netušila, že jsi vlastně vystudovaná zdravotní sestřička, navíc s takovým zaměřením. Lidé si tě většinou budou vybavovat v souvislosti s místní školkou...

Ano, to je pravda, protože ve školce v Lysé pracuji od konce rodičovské dovolené, takže již nějakých deset let. V té době se rozšiřovala mateřská škola Pampeliška a tehdejší ředitelka paní Stará mě pozvala na konkurz, kde jsem uspěla a od září 2010 se tak zařadila do pedagogického sboru.

Vím, že jsi hodně čírnodý člověk. Co ráda děláš ve svém volném čase?

Miluji cestování. Než se nám narodily děti, tak jsem cestovala opravdu hodně, byla jsem například v Jižní i Severní Americe, v té mám shodou okolností sestru. Měla jsem tak například možnost vykoupat se pod Salto Ángel, největším vodopádem světa, či vidět Niagaru. Byla jsem i v Norsku, procestovala jsem Rumunsko a Podkarpatskou Rus. Dnes jezdíme často do Itálie, kam se vdala moje druhá sestra. Před třemi lety jsme si po dlouhé době s manželem udělali radost a projeli na motorce Anglii a Skotsko. Takže cestování a poznávání nových končin je opravdu můj velký koníček. A pokud zrovna necestuji, pak mám ráda takové ty ruční domácí práce, jako je třeba háčkování, vyšívání apod. Relaxuji při práci na zahrádce, zejména u sázení a pečování o kytičky. Ráda také sáhnu po pěkné knížce. Můj sen je jet ještě jednou do Norska, tentokrát až na Špicberky, což se mi doufám ještě splní.

Lucie Šestáková ●

Vladislav Šplíchal

48 let, technik stavebního dozoru

Vláda je vystudovaný elektrikář s dlouhodobými zkušenostmi ve stavebnictví jako technik stavebního dozoru. Dohlížel třeba na výstavbu pavilonu pro válečné veterány ÚVN Střešovice či rekonstrukci budovy Státní opery Národního divadla. Je to také muž mnoha někdy i pro nás překvapivých zájmů.

Vládo, začnu asi obligátní otázkou. Ty jsi rodilý Lysáček?

Kdepak, já jsem klasická pražská náplava. Ale abych to vzal od začátku. Narodil jsem se v Praze na Letné, dokonce ještě v porodnici na Štvanici, což ze mě dělá skutečného „Leteňáka“, a do doby, než jsem se seznámil se svou paní, jsem v Praze také bydlel. Jako elektrikář jsem z počátku pracoval se svým otcem a pak jako soukromník ve stavebnictví. Nyní pracuji ve firmě, která zastupuje investora při realizaci staveb, takže hlídám dodavatele, aby celý proces stavby probíhal, jak má. Do Lysé jsem se přistěhoval za svou partnerkou, měla tu baráček. Seznámili jsme se tzv. „na slepo“ díky mé sestře, která nám domluvila rande 26. prosince v Praze na Florenci, prostě takový dodatečný vánoční dárek (smích).

Stavba a rodinný dům, to se skvěle doplňuje. Jak je to ale u tebe? Platí staré pořekadlo, že „kovářova kobyla chodí bosa“, anebo je to spíše naopak?

Musím říci, že já toto pořekadlo rozhodně nenaplnuji, práce na domě mě skutečně baví. Dům jsme nyní celý zrekonstruovali, přistavěli i nové patro a až na střechu jsem vše dělal sám. Letos bych to rád dodělal. Paradoxně mě baví stavět. Když to nemusím kontrolovat, tak pak mě to baví dělat (smích).

Když tedy nekutíš na domě a nepracuješ na stavbě, což je určitě dost časově náročné, co rád podnikáš, co tě baví?

Rád čtu, sbírám fantasy knihy. Mým oblíbeným spisovatelem je například David Gemmell. Dříve jsem také hodně cestoval, hlavně jsem miloval výšlapky po horách. Vzít si jen batoh, nejnütnější věci a vyrazit, to bylo super. Autem jsem byl ale třeba i v Norsku, přičemž zpětně musím konstatovat, že ujet 3 660 km bylo opravdu šilené. Rád sleduji poker, třeba v televizi bych se na něj vydržel dívat klidně celou noc. Dříve jsem se totiž této aktivitě poměrně intenzivně věnoval, dokonce jsem vyhrál jeden z kvalifikačních turnajů prvního mistrovství České republiky. Několik let jsem i pořádal vlastní turnaj. Nyní kvůli rodině a práci už ale na cestování

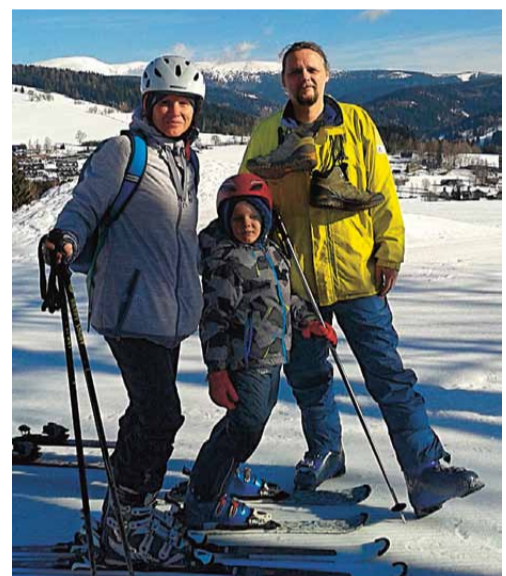


Foto: archiv rodiny Šplíchalových

a poker nezbyvá čas. Snažím se hodně účastnit aktivit se synem Ignácem, kterému je teď osm let. On je trochu rozumbrada, rád spolu jezdíme na kole nebo hrajeme šachy. Ignác také jednou za dva týdny navštěvuje myslivecký kroužek v Jiřicích, který je opravdu super, děti si to tam užijí. Chodí do lesa poznávat zvířata, měli i skvělý dětský den. V zimě jsme teď zase oprášili lyžování, což mě jako bývalého instruktora opravdu těší. Jak vidíš, tak se opravdu nenuďím (smích).

Lucie Šestáková ●

Úvěr 300 milionů korun. Proč a na co ho koalice schválila?

Koalice ČSSD, ODS, ANO a Naše Lysá s podporou KSČM na zasedání zastupitelstva 21. října prosadila zadlužení města úvěrem na 300 milionů korun. Tuto částku má radnice možnost čerpat od listopadu 2020 do října 2023. Splácet ho však bude až nové vedení města, a to od konce roku 2023 do roku 2038, to jsou čtyři volební období. Ročně pak bude město muset na splátky ze svého rozpočtu vyčlenit téměř 20 milionů korun, tedy podstatnou část peněz určených na investice. Připomeňme si, že roční rozpočet na investice činí v roce 2020 částku 35 milionů korun.

Co současné vedení města vede k takto riskantnímu kroku? Dle slov starosty Otavy (ČSSD) je nutné splnit předvolební sliby. Koalice se rozhodla zrealizovat během svého funkčního období (do října 2022) co největší množství projektů, aniž by řešila, zda tím nezastaví rozvoj města v dalších osmnácti letech. A to nejen těch projektů, které sama před volbami slíbila, ale i těch, o kterých dříve nemluvila. Pro současnou koalici není vůbec podstatné, že veškeré jí realizované projekty nepřinesou do městské kasy ani korunu a naopak budou z rozpočtu peníze odčerpávat, jelikož bude nezbytné hradit jejich provoz. Snaha splnit předvolební sliby zvítězila nad rozumným hospodařením s financemi nás všech.

Nejsme proti úvěru jako takovému, zásadně však nesouhlasíme s jeho výší a s tím, že nebyly

stanoveny konkrétní projekty, na které může být čerpán. Město skutečně nutně potřebuje zafinancovat pouze pět projektů: rekonstrukci ulic ČSA a Mírová (již v běhu), nový vodojem (kvalita pitné vody), sportovní halu (řeší mj. nedostatek tělocvičen pro výuku tělesné výchovy) a rozšíření kapacity MŠ Dráček rekonstrukcí litolské vily (dlouhodobě nedostatečná kapacita jediné MŠ v Litoli).

1. **ulice ČSA** = potřebujeme 57,2 mil. Kč
2. **ulice Mírová** = potřebujeme 30,3 mil. Kč
3. **vodojem** = potřebujeme max. 33,7 mil. Kč
4. **sportovní hala** = potřebujeme max. 66 mil. Kč
5. **mateřská škola** = potřebujeme max. 12 mil. Kč

Celkem je to tedy 199,2 milionu korun. Částky vychází z již uzavřených smluv o dílo, informací

poskytnutých městem úvěrující bance, rozpočtu města na rok 2020, prohlášení radních ohledně cen jednotlivých akcí a předpokládané výše v budoucnu získaných dotací.

I kdyby se realizovalo všech pět výše uvedených projektů, se kterými všichni souhlasí a které byly také předloženy finančnímu výboru, stačil by na jejich zaplacení úvěr ve výši 200 milionů korun s roční splátkou 14 milionů při splatnosti 15 let (bez zohlednění peněz, které město v letošním roce neproinvestuje), anebo 120 milionů korun s roční splátkou 8,5 milionu při splatnosti 15 let (se zohledněním peněz, které město v letošním roce neproinvestuje). Až teď se dozvídáme, že by z úvěru měl být např. revitalizován Burda park či rekonstruována půda na radnici.

V dnešní době je nutné hospodařit rozumně a myslet i na to, aby v následujících osmnácti letech město nezůstalo bez prostředků, které bude potřebovat mj. i na správu a údržbu všeho, co se z úvěru vybuduje. Nezbyvá než doufat, že volné mantinely čerpání úvěru Lysé nepřinesou třetí cyklověž, malý bazének v ZŠ J. A. Komenského či nákup dalšího nebytového prostoru pro malý kulturní sál.

Radka Bláhová ●

Radka Bláhová se stala zastupitelkou

Náš zastupitel Honza Marek z rodinných důvodů rezignoval na svůj post v zastupitelstvu a na říjnovém zasedání už se místo něj představila Radka Bláhová. Radka do nové role zapadne snadno, protože se už víc než dva roky účastní všech zastupitelstev jako aktivní divák. Především maminky ji pak můžou znát z RC Parníček. Honza bude i nadále aktivním členem Lysá nás spojuje a Radce přejeme pevné nervy a dostatek entuziasmu pro zbytek tohoto volebního období.

Karel Marek na kraji

Počátkem října se vám podařilo zvolit Karla Marka do krajského zastupitelstva a dne 16. listopadu složil slib zastupitele. Karel se na kraji bude zabývat hospodařením s krajským majetkem v roli předsedy Komise pro majetek a sociálními věcmi v roli místopředsedy Sociálního výboru. I nadále samozřejmě bude věnovat potřebný čas dění v Lysé nad Labem.

Karlovy nové funkce

Koaliční zastupitel Středočeského kraje (člen KDU-ČSL za hnutí STAN)

Předseda Komise pro majetek

Tato komise Rady kraje se vyjadřuje k veškerým majetkovým operacím kraje, kterých je 400-500 ročně a zahrnují všechno nakládání s majetkem, tj. prodej, směnu, nákup, pronájem. Bude spolupracovat s radním pro majetek a investice Liborem Lesákem (ODS, místostarosta Kralup nad Vltavou).

Místopředseda Sociálního výboru

Tento výbor krajského zastupitelstva řeší sociální věci kraje - domovy důchodců, stacionáře, hospice, sociální služby, podporu charitativních organizací atd. Kraj má vlastní příspěvkové organizace pro sociální služby (např. domov důchodců v Lysé nad Labem) a zároveň podporuje ostatní takto zaměřené organizace. Karel bude spolupracovat s předsedkyní Sociálního výboru Pavlou Štrobachovou (STAN, starostka Smečna) a radním pro sociální věci Martinem Hrabánkem (ODS, starosta Slaného).



Setkání u svařáku

Pojďte s námi přivítat nový rok dobrým svařákem a potkat se jen tak, abychom si udělali hezčí den. Těšíme se na vás 9. ledna na náměstí B. Hrozného 184/10 (vchod do Patra) od 10 do 14 hodin. Svařák si budete moci vypít z našich keramických hrnků, které si budete moci zakoupit a ještě dlouho si pak do nich vařit své oblíbené nápoje. Veškerý zisk z prodeje hrnků a svařáku bude zaslán na účet spolku Lysá nás spojuje, z.s., který je použije na další vydání zpravodaje BEZ CENZURY a jiné aktivity spolku pro občany Lysé.

Akce proběhne v souladu s aktuálními vládními nařízeními. O případných změnách budeme informovat na našem facebookovém profilu.

Mokřad Žabák: A co dál?



Vizualizaci možné budoucí podoby mokřadu zpracovala Petra Tesařová

Jak jsme vás informovali v posledním čísle BEZ CENZURY, získala skupina občanů Lysé nad Labem grant na vypracování studie opatření k posílení funkcí mokřadu Žabák, jako jsou zadržování vody v krajině, ochlazování mikroklimatu a udržování bohaté biologické rozmanitosti. Grant ve výši 30 000 Kč poskytla Nadace Via v rámci programu Živá komunita. Již během jara a léta se díky nezištné pomoci řady odborníků z různých institucí v čele s RNDr. Radkem Lučanem podařilo nashromáždit velké množství údajů, které dokazují přírodovědný význam této mokřadní lokality. Také nezávislé posudky z oblasti hydrologie a krajinné ekologie podtrhují velkou hodnotu území z krajinařského a vodohospodářského hlediska.

Studii možného využití mokřadu Žabák vypracoval Mgr. Jiří Koptík ze společnosti Beleco, který se více než patnáct let zabývá plánováním a realizací managementu nelesních a mokřadních lokalit. Vycházel z biologických i dalších průzkumů Žabáku, ale také z představ zainteresované skupiny místních obyvatel.

Podle jeho vlastních slov studie navrhuje možný způsob péče o mokřad Žabák, který zajistí zlepšení obecně prospěšných funkcí území, a přitom je realistický a dlouhodobě udržitelný. Návrh obsahuje dvě nepříliš odlišné varianty, které obě počítají s pokračujícím obhospodařováním luk a orné půdy způsobem vyhovujícím zejména obojživelníkům a ptákům vázaným na mokřady. Klíčovou součástí péče o tyto plochy je každoroční jarní zaplavování částečně řízené pomocí přehrazení potoka.

Součástí doporučení je vybudování sítě permanentních i periodických drobných tůň, a to v různém biotopovém kontextu. Úsek potoka na území mokřadu by měl být revitalizován. Ambicióznější

varianta počítá také s vybudováním nového rozsáhlejšího mokřadu na současných vlhkých loukách. Ten posílí žádoucí funkce území a bude sloužit jako rezervní či náhradní mokřad pro případ poškození nebo zničení západní části Žabáku v souvislosti se stavbou obchvatu města.

Současné vysokobylinné mokřady je vhodné občas kosit, případně pást, aby nedocházelo k dalšímu šíření náletových dřevin v těchto biotopech a podpořila se strukturní diverzita porostů.

Ke zpřístupnění a atraktivnějšímu území pro širokou veřejnost studie navrhuje zbudování citlivě pojaté návštěvnické infrastruktury sestávající z pozorovatelny, dřevěných chodníků v mokřadních partiích a informačních panelů.

Doufáme, že se tato studie stane inspirací pro další kroky Města Lysá nad Labem při zvelebování cenného území, jakým mokřad Žabák bezesporu je.

Ing. Petra Málková, krajinná inženýrka,
Fakulta životního prostředí ČZU v Praze,
Martin Tužinský

Mapka mokřadu Žabák s představou mírnější varianty podle studie



Byty v Milovicích

Bereme vážně svůj slib, resp. závazek vzniklý na základě výsledků referenda, kdy jste jasnou většinou rozhodli, že bytový fond zůstane nadále v majetku města a má mu sloužit jako finanční a sociální „polštář“, ze kterého bude mít v budoucnu nemalý prospěch. Aby se tomu tak opravdu stalo, je nutné připravit bytovou koncepci, tedy něco, co doposud městu chybělo a bez čeho není možné žádný bytový fond účelně spravovat. Návrh střednědobého výhledu rozpočtu na roky 2021–2026, který byl k uzavěrce tohoto vydání zveřejněn na webových stránkách města, ale nebyl projednán finančním výborem, s rekonstrukcí nepočítá.

Na základě našeho návrhu zastupitelstvo města na svém posledním jednání doporučilo radě města vytvořit komisi pro správu a rozvoj bytového fondu.

Tato komise by se měla komplexně zabývat koncepcí bytové politiky našeho města. Proto v rámci spolku Lysá nás spojuje, z.s. vznikla odborná skupina, která začala na této koncepci pracovat a ráda by se podílela na práci této komise. Nabízíme radě města svoji pomoc, čas a energii. Pomoc lidí, kteří mají co říct, lidí, kterým na Lysé záleží, lidí, kteří ji mají opravdu rádi.

Zároveň vás vyzýváme, abyste se s námi podělili o své návrhy, podněty či myšlenky, kudy by se měla městská bytová politika v budoucnu ubírat. Věříme, že společně dokážeme výsledek referenda úspěšně proměnit ve skutečně hmatatelné výsledky. Věříme, že brzy bude Lysá nad Labem disponovat dostatečně velkým a fungujícím bytovým fondem. Potenciál na to určitě má, záleží jen na nás, zda ho dokážeme využít.

Vladislav Šplíchal

Vánoce – oslava světla ve vnějším i vnitřním světě každého z nás

Vánoce bývají pro mnoho lidí těmi nejkrásnějšími svátky, na které se obvykle velmi těší. Přestože jsou tyto svátky u nás založeny hlavně na křesťanské tradici, zimní slunovrat, který na toto období připadá, byl oslavován našimi dávnými předky mnohem dříve, ať už se jednalo o Kelty, Slované či Germány. Astronomicky se jedná o moment, kdy se pomyslně Slunce začne vracet od obratníku Kozoroha zase zpátky na sever, k rovníku a posléze k obratníku Raka. Pro nás to znamená, že se začne prodlužovat den. Doba, kdy bylo nejméně světla, je definitivně zažehnána, už bude jen lépe. O tom, jak naši předci uměli pozorovat tyto jevy, svědčí řada pranostik jako Na Nový rok o slepičí krok nebo Na Tři krále o krok dále. Přestože astronomická zima teprve začíná a období nepohodlí a nedostatku tak naše předky teprve čekalo, byly Vánoce zásadním obratem nejen z hlediska přírody, ale především v oblasti psychiky. Staří Slované věřili, že v den zimního slunovratu umírá se setměním starý sluneční bůh Dažbog a s ranním rozedněním se opět rodí jako dítě. Tato noc tedy byla obzvláště vhodná k věštění budoucnosti, neboť bez slunečního ochránce se stíraly rozdíly mezi světem a podsvětím. Naši slovanští předkové prý chodili na koledu s figurkou dítěte, které mělo symbolizovat nově narozeného boha Slunce. Jak podobné křesťanskému pojetí svátku! Je vlastně úplně jedno, jakou optiku náboženství použijeme, nepochybně se jedná o vysoce spirituálně nabitý čas. Stejně jako venku umírá staré světlo a rodí se nové, stejně tak reaguje i naše psychika. Ono zmiňované věštění budoucnosti je vlastně



Foto: archiv autorky

symbol vzhledu do vlastní duše, jejích ambicí, přání, touhy. Filtruje se vše, co už je v životě překonané, mrtvé, a naopak prosvětluje to, v čem vidíme smysl, co je živé, při čem se cítíme živí my sami. Často svým klientům při psychoterapii pokládám otázku – co je to za chvíle, kdy vnímáte, že žijete? Možná období Vánoc se bude pro tuto otázku hodit úplně nejvíc. Zkuste si ji položit sami sobě a odpovědět s nehlubší upřímností. A pak už zbývá jen zapálit svíčku nebo rozdělat oheň na důkaz příchodu nového světla, které posvítí na cestu životem.

MUDr. Ing. Tereza Hodycová, psychoterapeutka,
lékařka, lektorka

Rádi bychom poděkovali paní Frankeové z dopravního odboru, paní Šemlejšové z registrace vozidel a hlavně paní Kuchařové ze sociálního odboru za velmi rychlé vyřešení problému, o kterém nás informovala dcera jednoho luského seniora. Tyto tři milé dámy se spolu domluvily a paní Kuchařová nabídla pomoc všem seniorům, kteří se potřebují přihlásit do on-line objednávkového systému pro odbor dopravy a pro odbor vnitřních věcí, ale nemají počítač, internet ani chytrý telefon nebo někoho, kdo by je objednal. Milí seniori, v případě potřeby kontaktujte sociální pracovníky osobně (2. patro, dv. 214) nebo telefonicky (325 510 241 / 605 484 941) a oni vám pomůžou s vašimi přihlášením. Jejich pomoc je samozřejmě podmíněna volnou kapacitou objednávacích termínů odborů dopravního a vnitřních věcí.

Jste-li senior a potřebujete pomoci, neváhejte se na nás obrátit. Naši dobrovolníci vám rádi pomůžou. Zodpovíme vaše dotazy každý den mezi 16. a 18. hodinou na telefonním čísle

605 140 090

Co pro vás můžeme udělat?

- nakoupíme vám • vyzvedneme nebo vrátíme knížky do knihovny • zajistíme léky z lékárny • pomůžeme s venčením psů
- poradíme, na koho se můžete obrátit se svým problémem •

DOTAZNÍK:

Školní jídelna

Váš názor nás zajímá!

V červnu 2021 končí smlouva se společností SCOLAREST, která pro naše město zajišťuje školní stravování. Má město prodloužit smlouvu, vypsát nové výběrové řízení na jiného soukromého provozovatele, nebo zajišťovat stravovací služby jinak? Zajímá nás váš názor, jak by měly služby školní jídelny vypadat, jak byste je změnili nebo vylepšili. Vše nám můžete napsat do dotazníku, který do 15. ledna najdete na našich webových stránkách. Přímý odkaz je:

www.lysanasspojuje.cz/dotaznikstravovani

Objížďka přes Komenského ulici snižuje bezpečnost školáků. Máme pro vás tipy, jak chodit do školy bezpečněji.

Oficiální objížďná trasa vede přes Stratov, přesto většina aut (i těch přespolních) využívá cestu okolo tří budov základních škol. Bezpečnost školáků se výrazně zhoršila nejen při přecházení, ale i při chůzi po chodníku. Dýchají víc škodlivin z výfukových plynů a celkově ranní špička v 7:00–7:45 a odpolední ve 14:00–16:00 způsobují vyšší nepřehlednost u škol. Co můžeme udělat pro to, abychom zabránili případným kolizím a nehodám, neohrožovali školáky ani sami sebe?

1. Nejezděte okolo škol v době ranní a odpolední špičky, pokud to není nezbytné.
2. Pro cestu na Milovice, Benátky nad Jizerou či dálnici D10 využívejte stanovené objížďné trasy.
3. Na cestu autem si vyčleňte časovou rezervu. Buďte v klidu a chovejte se ohleduplně.
4. Naplno se věnujte řízení. Dodržujte bezpečný rozestup a mějte prostor na manipulaci (průjezd vozidel IZS).
5. Při průjezdu kolem škol dbejte zvýšené opatrnosti. Dodržujte dopravní značení.
6. Pokud dovážíte děti do školy, zkuste je vysazovat v ul. Škrétova.
7. Dětem pro cestu do školy volte alternativní a bezpečné pěší trasy (náměstí – úřad – ZUŠ – škola).
8. Vybavte děti reflexními doplňky.
9. Zopakujte si s dětmi, jak se bezpečně pohybovat na silnici.

Ondřej Šmíd, Štěpánka Vošická, Robert Štastný

Více: „Bezpečná cesta do školy“ na www.bezpecnecesty.cz

BEZ CENZURY, prosinec 2020 • Informační občasník pro obyvatele města Lysá nad Labem, vychází 3x ročně • Redakční rada: Michaela Králová, Zuzana Valisková, Věra Zoubková, Lucie Šestáková, Ondřej Vaněček, Martin Tužinský • Vydavatel: Lysá nás spojuje, z.s., Na Vysoké Mezi 345, 289 22 Lysá nad Labem • Evidenční číslo: MK ČR E 23999 • č. ú.: 2801859906/2010 e-mail: info.lysanadlabem@gmail.com • tel.: 603 814 830 • www.lysanasspojuje.cz