

# Petice proti výstavbě hal projektovaných jako ubytovny

Petice dle §1 zákona č. 85/1990 Sb., o právu petičním adresovaná zastupitelstvu města Lysá nad Labem

**My, níže podepsaní občané, nesouhlasíme s výstavbou 9 hal pro drobnou řemeslnou výrobu a ateliéry, které jsou projektovány jako ubytovny v lokalitě na Mlýčnicku v Lysé nad Labem mezi ulicemi Poděbradova, Na Výsluní a Na Mlýčnicku vedle areálu společnosti UNISPO Bezno s.r.o.**

## Obáváme se:

1. že se z hal pro drobnou výrobu stanou objekty využívané k bydlení a ubytování zahraničních dělníků, sezónních pracovníků a/nebo jiných osob,
2. že investor společnost KATCHER, spol. s r.o., která má sídlo v jednom pražském bytě a je vlastněna převážně osobami s trvalým bydlištěm v Ruské federaci, není seriózní firmou s pozitivním záměrem pro město Lysá nad Labem,
3. o svou bezpečnost i bezpečnost našich blízkých,
4. zhoršení kvality života obyvatel Lysé nad Labem,
5. snížení cen nemovitostí ve městě.

Máme za to, že prozatímní řešení předložená radními města neposkytují ochranu práv a oprávněných zájmů občanů Lysé nad Labem a ani nejsou dostatečnou zárukou toho, že objekty prezentované jako haly pro drobnou výrobu, řemesla a ateliéry pro živnostníky nebude v budoucnu možné využít jako ubytovny až pro 2000 osob.

## Žádáme proto:

1. starostu města Lysá nad Labem Ing. Karla Otavu, místostarostu Mgr. Jiřího Havelku, místostarostku Romanu Fišerovou, radní Ing. Karolínu Chudobovou a radního Josefa Kolmana, aby účinně zabránili výstavbě hal pro drobnou řemeslnou výrobu, řemesla a ateliéry v lokalitě Na Mlýčnicku, které jsou projektovány jako ubytovny,
2. zastupitelstvo města (příp. Radu města) o okamžité zrušení plánovací smlouvy na výstavbu vodovodu a kanalizace mezi městem a investorem KATCHER, spol. s r.o.,
3. zastupitelstvo města o okamžité schválení změny územního plánu znemožňující v dané lokalitě výstavbu objektů, ve kterých by bylo možné nahodilé, krátkodobé či trvalé bydlení nebo přenocování osob, a dále objektů, ve kterých by byly umístěné ateliéry,
4. Radu města o okamžité vydání stavební uzávěry ve formě opatření obecné povahy obsahující výše uvedenou regulaci výstavby.

Pokud naši radní v čele s panem starostou Ing. Karlem Otavou nedokáží ochránit občany Lysé nad Labem před tímto nebezpečím hrožícím našemu městu, žádáme jejich rezignaci.

## Petiční výbor:

Libor Šmíd, V Zátíší 1560, 289 22 Lysá nad Labem  
Ing. Michal Melichar, Na Výsluní 1794, 289 22 Lysá nad Labem  
Mgr. Karel Marek, Na Vysoké mezi 345, 289 22 Lysá nad Labem

## Základní seznam petičních míst (další stále přibývají)...

MÍSTO	ADRESA	OTEVÍRACÍ DOBA
Vinotéka Blažkovi	Školní nám. 51/12, 289 22 Lysá n. Labem	Út, St, Čt: 14–20; Pá: 9.30–12; 14–20; So: 9.30–12
ENAPO	Nerudova 428, Lysá nad Labem – Litol	Po–Pá: 6–17; So–Ne: 7–11
Řeznictví Píša	Československé armády 1023/13, Lysá n. L.	Út–Pá: 7–17; So: 7–11
Daniel's Burger	Masarykova 176/1, Lysá nad Labem	Po–Čt 10–22; Pá–So: 10–23, Ne: 12–21
Hospoda Řehačka (až od 1.6., zatím v rekonstrukci)		
Sportbar Argon	Masarykova 1926, Lysá nad Labem	nonstop
Stavebniny Nikol	Poděbradova 1592, Lysá nad Labem	Po–Pá: 7–17; So: 8–11
Fajn klub (pod drogerií Teta)	Poděbradova 1707, Lysá nad Labem	Po–Čt: 8–12; 15–19
Rodinné centrum Parníček	Jedličkova 1398/9, Lysá nad Labem	Po–Čt: 9–12; 14–18
Cukrárna u Pixů	Palackého 112, Lysá nad Labem – Litol	Po–Čt: 7–12, 14–20; Pá: 7–12, 14–22; So: 7–22; Ne: 8–20
Tomáš Tengler	Vichrova 1908, Lysá n. L. (volat 724 150 969)	celý den, předem volat, viz tel. číslo
LUCO	Masarykova 652/36, Lysá nad Labem	Po–Pá: 9–11.30; So: 9–11.30
Elektrocentrum Skuhrovec	nám. B. Hrozného 185/1, Lysá n. Labem	Po–Pá: 8–18.30, So 8–11
Barvy Laky Matouš	nám. B. Hrozného 894, Lysá n. Labem	Po–Pá: 8–17.30, So 8–11.30

LYSÁ NÁS  
SPOJUJE

BEZ CENZURY

01  
V / 2019



Karel Marek Jan Marek Jan Burian Petr Eliška Štěpánka Vošická Martina Tužinská Synková

## Vážení spoluobčané Lysé nad Labem,

dovoluujeme si vás informovat o závažné situaci spojené s výstavbou 9 hal pro drobnou výrobu, řemesla a ateliéry v lokalitě Na Mlýčnicku. Obáváme se, že haly jsou projektovány jako ubytovny, přičemž celková kapacita může dosáhnout až 2 tisíce osob. Chtěli jsme vás, občany Lysé nad Labem, o tomto problému informovat v článku, který měl být publikován v červnovém vydání *Listů*. Bohužel si ho tam po cenzurním zásahu pana starosty Otavy nepřčetete. Ačkoliv má pan starosta hájit veřejný zájem a chránit práva občanů našeho města, zdá se, že je mu bližší podpora investora a jeho zamýšlené výstavby. Jak jinak si máme vysvětlit, že i zastupitelům města brání ve svobodném vyjadřování se v městských *Listech*? Anebo má pan starosta obavy, že jsou naše pochybnosti o plánované výstavbě oprávněné? Vzhledem k tomu, že jsme nedostali prostor v médiu placeném z veřejných (našich) peněz, nezbyvá nám jiná možnost, než vás oslovit prostřednictvím tohoto letáku.

## Článek, který byl redakční radou cenzurován pro vydání v červnových *Listech*:

# Ubytovny pro 2000 sezónních pracovníků nebo výrobní haly?

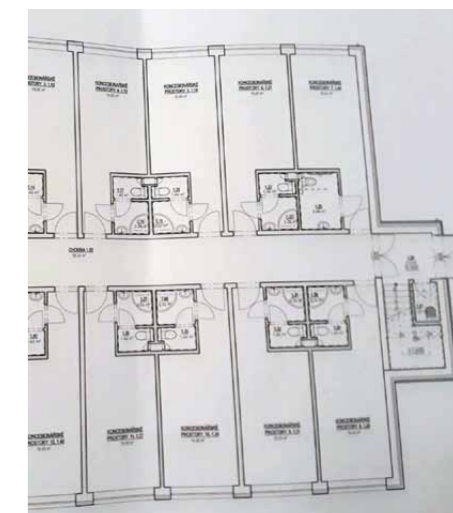
Dne 19. 4. 2019\* schválila vládnoucí koalice na zasedání zastupitelstva města i přes výrazný nesouhlas opozice a přítomných občanů plánovací smlouvu na připojení vodovodu a kanalizace v lokalitě Na Mlýčnicku pro areál devíti hal určených pro drobnou výrobu, řemesla a ateliéry. Odhlasování smlouvy nezabránila ani skutečnost, že pan starosta ani nikdo jiný z rady města nebyl schopen odpovědět na dotaz, o jakou konkrétní drobnou výrobu se bude jednat, ani kolik pracovních míst projekt přinese.

Předložený projekt vzbuzuje velké obavy, že se ve skutečnosti jedná o budovy s vysokým počtem garsoniér se sociálním zařízením v každé z nich; stručně řečeno je zde vysoké riziko, že budovy budou ve skutečnosti ubytovny pro cca 2 tisíce sezónních pracovníků.

Uvedme si několik skutečností souvisejících s tímto projektem. Investorem stavby je společnost K A T C H E R, spol. s r.o., se sídlem v jednom bytě v Praze, která nemá žádné zaměstnance. Všichni majitelé firmy jsou občané Ruské federace. Developer, případně firmy a osoby z okruhu developera, například vlastnili či vlastní živnostenská oprávnění na provoz cestovní kanceláře či pohostinské

činnosti, mají značné zkušenosti s výstavbou a provozem zařízení hotelového typu a několik let vydávali měsíčník Русский Эмигрант (Ruský emigrant).

Již v srpnu 2016, tedy 2 měsíce po prvním nástupu současného starosty do funkce, zpracovává (současným vedením města hojně využívaná) společnost SM Architects s.r.o. z podnětu firmy K A T C H E R studii na využití dotčeného území. Studie uvádí, že je potřeba změnit územní plán města tak, aby v části území byla umožněna drobná výroba. *Následně město mění územní plán podle doporučení studie.\*\** Aktuálně probíhá územní řízení na povolení umístění těchto „hal“. Plánovací smlouva o napojení



Kresba SM Architects s.r.o.

na vodovod a kanalizaci byla poslední pojistkou města, jak developerovi stanovit podmínky způsobu využití areálu v souladu s veřejným zájmem. Bylo možné schválení smlouvy odložit do vyjasnění všech rizik a ne ji urychleně schválit.

\* V původním článku zasláném redakci bylo chybně uvedeno datum zasedání zastupitelstva, správné datum je 17. 4. 2019.

\*\* ÚP zatím změněn nebyl, v původním znění článku byla chybně uvedena informace vycházející ze studie z roku 2017. V územní studii Lysá nad Labem – Na Mlýčnicku 8/2017 je uvedeno: „V současné době probíhá změna územního plánu, kde je navrženo využití plochy P17c s níže uvedenými regulativy tak, jak je tomu u plochy P17a. Využití ploch drobné výroby na pozemcích, zasahujících do funkční plochy P17c, bude možné až po vydání Změny č.1 ÚP Lysá nad Labem, kde tato funkční plocha bude převedena do P17a s využitím VD – drobná výroba.“

