



### Milí Lysáci,

prázdniny již začaly a dvě naše lyské základní školy a jedna mateřská mají za sebou velké loučení. Z jejich vedení totiž odchází dlouholetí ředitelé, kteří „svoji“ škole vtiskli jedinečnou vizi a zanechávají za sebou mnoho dobrého.

ZŠ J. A. Komenského se po 14 letech loučí s paní ředitelkou Marií Novákovou. Řízení takto velké školy, která je již několik let téměř v permanentní přestavbě, je náročné a paní ředitelce patří velký dík za vytrvalost, sílu i odvahu řešit problémy. Pod jejím vedením se škola mimo jiné proslavila oblíbeným vánočním jarmarkem.

Z MŠ Čtyřlístek odchází po 42 letech paní Miroslava Bodlákova, která zde posledních 9 let působila v roli ředitelky. Paní Bodlakovou jsem poznal jako velmi oblíbenou paní učitelku našich dvou nejstarších dcer, na kterou dodnes rády vzpomínají. Mnoho generací dětí připravila na úspěšný vstup do školy. Na pozici ředitelky ji vystřídá paní Štěpánka Vošická, které tímto přejí mnoho moudrosti a sílu pro její novou životní roli.

Po 30 letech opouští litolskou základní školu pan ředitel Petr Eliška, který ji vybudoval od samého začátku a pod jeho vedením se stala věhlasnou v širokém okolí. Všechny moje dcery touto školou prošly, a tak mohu z pozice rodiče ocenit přátelství, vstřícnost i profesionalitu, s jakou je zde k dětem přistupováno. Pan Eliška zapojoval žáky také do různých sousedských akcí jako například divadelní představení, masopustní průvody, adventní setkání u litolské kapličky.

A tak mi dovolu, abych jménem dětí, jejich rodičů, i jménem svým poděkoval Marii Novákové, Mirce Bodlákové a Petru Eliškovi za to, že byli ochotni spojit velkou část života s našimi školami a školkami. Díky lidem, jako jsou oni, se stal svět pro mnohé o něco krásnější. Kéž by podobný odkaz mohl zůstat po každém z nás.

Rád bych s vámi sdílel ještě jeden svůj postřeh. Tornádo za sebou zanechalo materiální škodu nevídaných rozměrů, trápení a bolest pro obyvatele nejen jižní Moravy. Zároveň tato tragédie vyvolala obrovskou vlnu solidarity a lidské sounáležitosti. Je to dobré znamení, že naše společnost není lhostejná a naše srdce nejsou otupělá, jak by se někdy mohlo zdát.

Přejí vám všem krásný čas prázdnin prožít s těmi, které máte rádi.

Karel Marek,  
lídr Lysá nás spojuje



### Milí Lysáci,

léto konečně začalo a my všichni z Lysá nás spojuje vám přejeme, abyste si ho užili co nejvíce podle svých představ. Kdo můžete, odpočítejte si od lockdownových starostí, ale prosíme vás, zůstaňte přiměřeně zodpovědní, ať v září můžeme své odpočaté děti poslat do školních lavic! Vykoupat se můžete třeba v Labi, na jehož místní historii jsme se v tomto čísle trochu podívali. Ať vás létem provází hodně sluníčka, ale i přírodního stínu a nějaké to množství tak potřebných dešťů!

Vaše redakce ●

## Jaroslav Minařík, kronikář dobrovolných hasičů v Lysé nad Labem



Foto: redakce

Jako malý kluk zbožňoval hasičské uniformy a netušil tehdy, jak mu tato záliba ovlivní celý život. Je přesvědčen, že se srdcem hasiče se člověk musí narodit, mít toto poslání v sobě. Říká, že hasičina není pro lidi, kteří se chtějí jenom ukázat a hladit si své ego. Nasazování svého života za každého počasí je poselství. Jaroslav Minařík od roku 1990 také píše hasičskou kroniku a jak sám s úsměvem říká, bude ji psát až do smrti, protože zatím nenašel nástupce.

### Vím, že v Lysé jste se nenarodil. Jaké jsou vaše kořeny?

Naše rodina pochází z Moravy. Sice jsem se v roce 1943 narodil v Holešově, kousek od Zlína, ale když jsem byl malý, přestěhovali jsme se do Lysé. Již v roce 1949 jsem tady začal chodit do školy. Dá se říct, že jsem starousedlík, já sám se vlastně cítím jako téměř rodilý Lysák. Táta jako profesionální fotograf hledal práci a našel ji až tady, u pana Lajnera ve fotoateliéru. Proto jsme se stěhovali. Později se stal členem hasičského sboru, a tak často fotil i filmoval hasiče..

### Máte velice milý důvod, proč jste se stal hasičem. Podělte se o něj?

Po městě se rozkřiklo, že se v zámecké zahradě bude natáčet dokument o hasičích. Lysá je malé město, tady se rozkecá všechno, že jo. My děti jsme se tam tehdy nahrnuli a s nadšením koukaly, jak malí hasiči cvičí. Jak jsem to viděl na vlastní oči, hlavně ty uniformičky, chtěl jsem hned k nim. Na uniformy jsem byl asi ujetý odmala, strašně mě uchvátily. Mně se to jako klukovi hrozně líbilo. Ti malí hasiči měli krásné uniformy. Mezi starými hasiči byli různí krejčí a řemeslníci, kteří udělali ty krásné uniformičky, helmičky, opasky, malé dřevěné sekerky, které se připínaly k opasku. Malí hasiči měli svou malou stříkačku, kterou tu dodnes máme v garáži, tu vyrobili také ti starí hasiči. Malé hadice. Všechno bylo tak perfektně udělané. Poprosil jsem tátu, že bych se k nim rád přidal. On zašel za bratrem Mannem, tehdy se hasiči oslovo-

vali bratře, který cvičil žáky. Byl jsem přijat mezi hasiče.

V roce 1952, když mi bylo devět, jsem teda nastoupil do žákovského oddílu u hasičů, což byl jeden z prvních dětských oddílů v celé republice. Lysá ho založila už v roce 1950.

### Vy jste byl hasič z povolání, nebo pouze dobrovolný hasič?

Vyučil jsem se jako radiotelevizní technik. Po vojně jsem pět let dělal v Tesle v Praze, ale pak mě kamarád zlákal k profesionálním hasičům, ono to bylo stále ve mně. Od roku 1971 jsem nastoupil do výzkumného leteckého ústavu v Letňanech na letišti. Stále jsem také byl členem dobrovolných hasičů v Lysé, kde jsem vlastně od svého nástupu k žákovskému oddílu dodnes, což je už 68 let. Po deseti letech v Letňanech jsem přešel k hasičskému útvaru v závodě vysočanské Pragovky, kde jsem strávil asi deset let, a jako hasiči jsme byli zahrnuti i do městského hasičského systému. Nakonec jsem se vrátil do Letňan hlídat jako hasič letecký provoz. Takže asi 35 let jsem byl profesionální hasič.

### Kromě hašení požárů jste jako hasiči pro svoji komunitu nepostradatelní i v jiných oblastech. Dalo by se říct, že bez vás se ani lístek na stromě nepohne. Jak to vnímáte?

Je všeobecně známo, že hasiči vždy byli u každé akce ve své obci, byli takovým motorem té komunity. A je to dodnes, taková hnací síla všeho, co se

### LITOLSKÉ DOŽÍNKY

Jsme rádi, že můžeme opět plánovat setkání u litolské kapličky, takzvané Litolské dožínky. Po zrušeném loňském ročníku jsme plni naděje, že letošní dožínky, které budou již třetí, se uskuteční a my se spolu uvidíme **28. srpna. Litolská kaplička** je místo, které k setkávání sousedů i dalších lidí sloužilo už historicky. Tradice setkávání byla obnovena uspořádáním předvánočního Zpívání u kapličky v roce 2017, které zorganizovala litolská základní škola s podporou rodičů. Proč vlastně vznikly dožínky? Cílem této akce je propojit všechny generace a lidi z různých částí Lysé a Litole. Chceme utužovat dobré vztahy a vzájemně se poznávat. Program tvoří všichni příchozí, někteří na něco zahrájí, jiní se pochlubí úrodou ze zahrádky, či svou uměleckou tvorbou. Parádní hostinu zajistí domácí dobroty, které s sebou můžete pro ostatní přinést. Těšíme se na vás!

Za pořadatele Tomáš Petřek ●

ve městě děje. V Lysé také. Ať se dělá jakákoliv akce, všude pomáhají dobrovolní hasiči. Kromě toho, že pomáhají na různých společenských akcích, organizují také své vlastní aktivity pro veřejnost. A k tomu všemu musí držet službu a neustále být v pohotovosti. Jezdí k dopravním nehodám, v době pandemie roznášeli ochranné pomůcky, jsou první, kdo pomáhá u likvidaci velkých škod, v létě chladí ulice a mnoho jiného.

### Co se o hasičích možná moc neví, ale pro vás je to důležité?

Jak se o sebe starají. Když se jede na výjezd k požáru, a mnohdy jsou ty šichty dlouhé, tak si hasiči nosí jídlo, občerstvení, vaří teplý čaj. Ti, kteří zrovna nezasahují, se starají o ty, kteří hasí oheň, aby vydrželi. A je jedno, z jakého sboru ti hasiči jsou, pomáhají si vzájemně. Občerstvení je zkrátka pro všechny, kteří hasí.

### Jaké jsou nejvýraznější vzpomínky na dobu, kdy jste byl aktivní hasič?

Ještě když nebyla železnice elektrifikována, bylo hodně lesních požárů. Siréna tehdy houkala stále. To jsme seděli na náměstí a čekali, protože už ani nemělo cenu chodit domů. Výjezdy byly snad co hodinu. Také byly polní požáry, když jiskry od vlaku odletěly do obilí. Takovým bizárem naopak byly výjezdy na místa, kde nehořelo a nikdo o ničem nevěděl. Tu sirénu vždy stiskl někdo, kdo přiběhl, že viděl požár. No anebo když bylo hlášení nepřesné, nebo když ho hasiči špatně pochopili, tak jsem se také párkrát spletl. Navigace tehdy žádné nebyly. Chudáci lidi vylítávali ven, že co se děje. Jak tehdy neexistovaly vysílačky a telefony, tak už nebylo možné si ověřit, jak se dostat na to správné místo. Vždy jsme pak jenom doufali, že ten oheň někdo uhasil.

### Co byste si jako hasič přál? Chcete něco vzkázat Lysákům?

Rád bych se osobně dožil nové hasičárny, náš sbor se o její výstavbu snaží léta letoucí. A Lysákům? No asi hlavně to, aby nezapalovali ohně. A také že je pro nás někdy obtížné dostat se na místo, kde je potřeba naše pomoc. Prosim vás, vždy myslíte na to, že je potřeba zachovat průjezd pro hasiče, případně jim co nejrychleji uvolnit cestu.

Michaela Králová ●

## Proč bude nové výběrové řízení na ředitele ZŠ J.A.K.?

Paní ředitelka Marie Nováková se rozhodla k 31. 7. 2021 odejít ze své funkce na ZŠ JAK. Město tedy 9. 2. vyhlásilo výběrové řízení. Ze dvou přihlášených uchazeček vybírala osmičlenná komise, ve které byli zástupci města (starosta, odbor školství), kraje, odborníci v oblasti školství, učitel ze ZŠ, pracovník České školní inspekce a zástupce Školské rady. U komise konané dne 19. 5. uspěly obě uchazečky s tím, že jako první v pořadí byla doporučena současná zástupkyně ředitelky paní Martina Ondrušková. Rada města však 8. 6. překvapivě dospě-

la k závěru, že ani jedna kandidátka není vhodná. Současně rozhodla o vypsání nového výběrového řízení. Podle našich informací vedení města nebylo spokojeno s tím, že se nepřihlásil žádný muž. Významnou roli nejspíš hrála také otázka podpory výstavby bazény ve škole. Jsou skutečně tato kritéria důležitá při výběru kvalitního ředitele základní školy? Nový konkurz výrazně komplikuje přípravu na nový školní rok. Zájemci o místo ředitele se mají hlásit do 30. 7., což znamená, že je nereálné, aby nový ředitel/ka nastoupil do školy od září. Po-

stupem Rady jsme znepokojeni. Jsme přesvědčeni, že se do konkurzního řízení přihlásily uchazečky schopné školu v dalších letech řídit a zajistit našim dětem kvalitní základní vzdělání. Vysvětlení postupu rady jsme chtěli získat na zastupitelstvu města 23. června. Na námi předložený bod se, jako již tradičně, nedostalo. Získali jsme ale písemnou informativní zprávu od pana starosty, kde se mj. uvádí: „Obě uchazečky se 25. 5. 2021 zúčastnily zasedání Rady města, kde mimo jiné představily svoji koncepci rozvoje školy. Ta byla v obou případech vyhodnocena jako nedostatečná.“

Radka Bláhová ●





## Ondřej Šmíd

Foto: archiv Ondřeje Šmída

Ondra je jeden z našich nejmladších členů. Je mu 27 let a žije jako geograf, dopravní projektant a technik. Je to dobrák od kosti, a když může, vždy rád pomůže. V Lysé například spolu s úřadem pořádá výtvarnou soutěž, ve spolupráci s knihovnou pár cestovatelských přednášek a organizuje úklid v Lysé a okolí. Pomáhal také se záchranou mokřadu Žabák. Jeho přátelská povaha dokáže všechny dobře naladit.

**Ondro, mám správnou informaci, že v Lysé, stejně tak jako Honza Marek, žiješ od nepaměti?**

To máš. Narodil jsem se sice v porodnici v Nymburce, ale jinak bydlím stále v rodinném domě v Litoli. Pokud tedy nepočítám dobu vysokoškolských studií v Ústí nad Labem a posléze Erasmus v Estonsku. Jsem celoživotní Lysák.

**Zaječí úmysly zatím tedy asi ani nemáš, je to tak?**

Do Zaječí (na jihu Moravy) jezdím rád, ale stěhovat se určitě nehodlám. Lysá je krásné polabské městečko se spoustou aktivních lidí, malých obchůdků a možností aktivně trávit volný čas. Mám tu i spoustu dlouholetých přátel. Některé věci tu sice chybí, ale nikam jinam, a zvláště do velkého města, bych nešel.

**Myslím si, že někteří čtenáři si tě spojí hlavně s dopravou. Co vlastně děláš nebo studuješ?**

V současné době jsem doktorandem na katedře geografie na Přírodovědecké fakultě v Ústí nad Labem, věnuji se především problematice dopravy a plánování udržitelné mobility. Mimoto se zajímám o modrozelenou infrastrukturu ve městech a celkově o možné způsoby adaptace krajiny na klimatickou změnu. Byl jsem například součástí mezinárodního studentského týmu, který toto téma řešil. Nyní pracuji i na projektech souvisejících s rekreačním potenciálem využití labského stupně u Děčína či na tématu smart mobility.

**Doprava je tedy tvoje doména číslo jedna.**

Určitě ano, je to spojené jak s doktorátem, tak zároveň s tím, že již devátý rok pracuji ve firmě, která služby v oblasti dopravy poskytuje. Je to skvělé propojení teoretických poznatků a pohledů z praxe.

**Pokud to vnímám správně, tak práce je vlastně i tvým koníčkem. Vidiš to také tak nebo odpočíváš i jinak?**

Určitě mě práce hodně baví, ale umím i odpočívat (smích). Velkým koníčkem je cestování, před pár lety jsem procestoval například Norsko, Island či Maroko. Mám rád i sport, zkoušel jsem, co se dalo, od fotbalu přes veslování po tenis. Několik let jsem chodil do Sokola, nejvíce mě ale baví florbal, který hraji od sedmi let. U čeho jsem ale prakticky pořádk, tak to je kolo, ať už „silnička“, nebo „horák“. V zimě je to pak klasika – lyže, běžky. V posledních letech jsem přišel na chuť sněžnicím a skialpinismu. Při tomto sportu se mi líbí, že si člověk krajinu opravdu užije. Ostatně celkově horská turistika je mojí relaxací, nyní navíc i díky nově objevené aplikaci, kterou bych čtenářům rád doporučil – HOROBRA-NÍ. Stačí vylézt na jakýkoliv kopeček, kopec či horu, zapsat její geopolohu a odkliknout ji do aplikace. Následně získáte tolik bodů, kolik má vrchol metru.

**Zmínil jsi i cestování, někteří čtenáři tě možná znají zejména z přednášky o Estonsku, ve které jsi strávil půl roku. Jak tě napadlo odcestovat zrovna do této nepříliš známé země?**

Každý student má díky programu Erasmus možnost vycestovat až na rok na studijní pobyt do nějaké země. Estonsko mě zaujalo především tím, že jsem tam nikdy nebyl a že Estonci jsou jako národ nesmírně inovativní. V tomto ohledu je to takový pobaltský drak, jejich státní správa funguje skvěle v online prostředí. Stačí jen občanský průkaz a téměř všude se dostanete. Byla to neuvěřitelná zkušenost, ať již z pohledu studijního či soukromého. Estonsko je krásná země, a pokud budu mít příležitost, určitě bych se tam zase někdy rád vrátil.

Lucie Šestáková ●

### Poznámka redakce

Přinášíme všem účastníkům akce **Uklidme Lysou** poděkování od jejího organizátora Ondřeje Šmída. Vydání tohoto článku v Listech bylo z důvodu údajného porušení pravidel pro vydávání Listů opakovaně zamítnuto (květen a červen) i navzdory faktu, že článek byl původně schválen do květnového vydání. O události, která již pravidelně probíhá dvakrát ročně, je pokaždé informováno mj. i v Listech, připojeno je i poděkování účastníkům akce. Hlavním důvodem pro neotisknutí děkovného článku byl argument, že příspěvek nesmí být podáván za politické hnutí. Asi víte, že Ondra celou akci organizoval čistě sám za sebe. Po Ondrově opakované urgenci redakční rada přišla s návrhem, že místo článku udělá s ním jako s organizátorem rozhovor. Ondra návrh odmítl a trval na otisknutí původního článku. Tak se ptáme, proč nešlo otisknout článek o lidech, kteří nezištně pomohli svému městu? Posuďte sami.

## Úklid, jaký Lysá ještě nezažila



Foto: archiv akce Uklidme Lysou

Na jaře bohužel opět nebylo možné z důvodu epidemiologických opatření uspořádat úklid v rámci akce **Uklidme svět, Uklidme Česko** za běžných podmínek. Rozhodli jsme se proto pro zorganizování úklidu pouze v malých skupinkách v rámci rodiny. Hlavní organizovaný úklid proběhl v sobotu 27. a v neděli 28. března. Každému, kdo si předem objednal, byl v pátek v podvečer před akcí doručen balíček s rukavicemi, pytlí, nálepkami a něčím malým ke svačině.

Na letošní ročník se zaregistrovalo rekordní množství více než 100 dobrovolníků a vydáno bylo přes 90 párů rukavic. U vstupu na hřiště u ZŠ J. A. K. byl zřízen pytlomat. V sobotu a v neděli byl uklizen odpad například z Borku, podél Doubravského potoka, u mokřadu Žabák, z lokality Lom, remízku u Kovony, u Hrabanovské černavy či u cesty ke Karlovu. Mezi nejčastěji sbíraný odpad patřily PET lahve podél polí a potoků, ubrousky, černé skládky stavebního odpadu a různé kabely či kovové předměty. Ve všech případech se jedná o odpad, který se v přírodě jen obtížně či vůbec nerozloží.

Společnými silami bylo nasbíráno přes 260 pytlů a odhadem přes 3 tuny odpadu! Doufám, že nám uklizené okolí našeho polabského městečka bude dlouhou dobu dělat radost, že již minimum odpadu bude končit v přírodě a hlavně méně lidí napadne odpadky v krajině nechávat. Protože odpad sám z přírody nezmiž.

**Předpokládaný termín podzimního úklidu je sobota 18. září 2021**

Závěrem bych rád poděkoval Míše Králové za poskytnutí vod Rajec, Mírovi Šmídovi za pomoc při rozvážení úklidových pomůcek, všem obětavým účastníkům a firmě FCC Environment s.r.o. za odvoz odpadu.

Ondřej Šmíd, organizátor úklidu ●

## Bude mít Lysá znovu skatepark?

Mnozí se dotazy k demolicí skateparku, proto jsem se rozhodl informovat vás o celé situaci touto cestou. Jsem Radim Toman a skateboardingu se věnuji 16 let. Od roku 2016 jsem členem komunity skateboardistů v Lysé. S přáteli se snažíme dalším mla-

dým klukům a holkám pomáhat a udržovat v Lysé tuto sportovní skupinu. V současnosti zakládáme i spolek. Když jsme se v lednu dozvěděli, že skatepark se kvůli výstavbě nové sportovní haly ruší, ihned jsme začali komunikovat s městem. Na konci února proběhla schůzka s panem starostou Otavou a s paní místostarostkou Fischerovou. Na té jsem předložil návrhy skateparků s cenovými kalkulacemi včetně návrhu na prostor pod nadjezdem u Penny. Podklady na schůzku jsem připravil tak, aby vedení města mělo reálnou představu o nákladech na stavbu nového skateparku. Na základě starých dat o místní komunitě se vedení města domnívalo, že není nutné stavět nový skatepark, protože komunita si do doby, než někdy někdo postaví nový skatepark v Lysé, vystačí s jinými sportovišti v jiných městech. Tento sport se ale rozvíjí rychle. Polovinu zájemců tvoří mládež ve věku 13–16 let, minimum jsou děti ve věku 5–10 let, zbytek tvoří dospělí lidé. Mnozí trénují i přes nepříznivé počasí, např. na různé soutěže. Představitelé města mi slíbili, že se celá věc začne řešit co nejdříve, ale ani po třech měsících od schůzky není žádný pokrok a nové informace. Protože mi už paní místostarostka ani neodpovídá na e-maily, obrátil jsem se na konci května na spolek Lysá nás spojuje a požádal je o pomoc. Vytipovali jsme vhodné pozemky, připravili kalkulace a vizualizace podoby skateparku, aby se vědělo, jaká nejnižší investice do funkčního skateparku je potřeba. Jsou dvě pro skatepark vhodné lokality. S KSÚS (Krajská správa údržby a silnic) jsme jednali o pozemku pod litolským mostem, hned vedle areálu Pod mostem a čekáme na vyjádření. Ideální by však bylo postavit skatepark u nové sportovní haly. Město již nějaké plány využitelnosti této plochy má, ale neexistuje časový harmonogram revitalizace okolí sportovní haly a tudíž není jasné, za jak dlouho může nový skatepark vzniknout. Rád bych ale poděkoval spolku Lysá nás spojuje za pomoc, kterou jsme očekávali především od vedení města.

Radim Toman ●



Česká firma s 25letou tradicí

**Soleta Signum s.r.o.**

**výrobce vlajek a venkovní reklamy**

potisk dresů, kšiltovek • potisk triček, ručníků a osušek • výšivka  
potisk kšand, placek, hrníčků a polštářků



[www.soletasignum.cz](http://www.soletasignum.cz)



# Labe v proměnách času



Přívaz přes Labe

Foto: archiv Lysá nad Labem

Řeka Labe neprotéká přímo naším městem, má však významný vliv na krajinný ráz jeho blízkého území. Okolí Labe je ukázkou historické kulturní krajiny, tedy území obhospodařovaného a přetvářeného za účelem obživy, ochrany, bydlení a dopravy. Ve čtvrtohorách se vodní a větrnou činností

vytvářely říční terasy a váté písky se hromadily na dunách, které můžeme pozorovat např. na přesypanu u Byšiček. Člověk řeku využíval od nepaměti jako dopravní cestu. V nejstarší době byla hranicí mezi kmeny. Ve středověku se stala předělem mezi správními centry. Na Müllerově mapě Čech (1720)

## Těžba štěrkopísků

Vzhledem ke geologickým podmínkám má těžba stavebních materiálů v okolí Lysé dlouhou tradici. V minulosti probíhala těžba štěrkopísků přímo z Labe i z malých pískoven a vytěžený materiál byl využíván především pro místní potřebu. Vedle těžby z řeky se v letech 1948–1953 těžily štěrkopísky na Řehačce, poté na Felinkách, Mršníku, Viničkách a Hladoměři. Těžba v těchto místech zpravidla dosáhla hladiny podzemních vod a lokality jsou nyní využívány k chovu ryb či rekreačním účelům.



Labe, Koží chlup a Řehačka



Srovnání původního a současného toku Labe

Schéma: redakce

oddělovalo Labe u Lysé Boleslavský a Kouřimský kraj a v době druhé slezské války (1744–1745) mohlo být i hranicí mezi Pruskem a Habsburskou monarchií.

Okolí Lysé je *trvale* osídleno asi 8–10 000 let. Nejvíce do podoby krajiny zasáhlo kácení lesů a obdělávání půdy. Od středověku docházelo stále více k úpravě vodních toků. Ta vyvrcholila na přelomu 19. a 20. století na středním a dolním toku regulací Labe, čímž se zkrátil jeho tok a vznikla *slepá ramena*. Přestože obecně ve 20. století došlo k výraznému úbytku lesů a mokřadů, vysoká hladina podzemní vody v blízkosti Labe přece jen nedovolila vše rozorat.

Na První (Josefské) vojenské mapě (1764–1768) lze v blízkosti Lysé spatřit velmi členitý meandrující tok Labe, ke kterému na severní straně přiléhalo více luk a polí s hustou sítí polních cest. Zřetelné jsou osady Byšičky, Litol a Ostrá. U Byšiček a pod Litolí byly jen menší tůňky. Jižní část směrem k Přerovu byla souvislým lesním komplexem místy přerušeným loukami.

Mnohem přesnější a detailnější Druhé (Františkovy) vojenské mapování z let 1836–1852 zachy-

tilo několik starých zazemněných labských ramen u Byšiček, místy s drobnými tůňkami. Samota Tři Chaloupky byla obkroužena říčními rameny téměř do podoby ostrova. Pod Litolí stál uprostřed Labe přívoz spojující oba břehy. Pozoruhodným detailem je zákres protipovodňových hrází v lese Netušil mezi Přerovem a Sedlčankami. Severně od Labe se

(Pokračování na straně 4)

## Jez a vodní elektrárna

Zdymadlo Lysá nad Labem se nachází na říčním km 878 a bylo postaveno v letech 1931–1935. Poté byla vybudována malá vodní elektrárna a plavební komora, součástí je i rybí přechod. Jez slouží k zadržování vodní hladiny na kótě 174,69 m n. m. a zajišťuje zejména udržování průtoku pro plavbu, výrobu elektrické energie, odběr vody pro zalévání a využití pro vodní sporty a rekreaci. Malá vodní elektrárna s názvem Tři Chaloupky byla dostavěna v roce 1948, je osazena Kaplanovou turbínou s vertikální osou o výkonu 1,2 MW při hltnosti 53 m<sup>3</sup>/s a spádu 2,84 m.



Malá vodní elektrárna Tři Chaloupky

# Honza Marek



Foto: archiv Honzy Marka

Honza je zapálený dobrodruh a žádná sranda mu není cizí. Jeho humor je nakažlivý, a protože se ničeho nebojí, říkáme o něm, že je takový náš pirát. Termíny nejsou jeho nejlepším kámošem, ale o to víc to dohání precizností své práce.. Honza je spolehlivý parták a vždy s vámi táhne za jeden provaz.

*Honzo, pokud mě paměť neklame, tak jsi první člověk, s nímž dělám rozhovor a který v Lysé nad Labem žije skutečně celý život. Je to tak?*

Pokud se nebere, že jsem první půlrok bydlel v Otradovicích, pak máš pravdu. Rodokmen Marků máme zpracovaný jen do tátova dědy, ale druhá větev přes jeho mamku (moji babičku) tu je fakt dlouho. Náš rod z tátovy strany je zde skutečně zakotvený dlouho, praděda tu dělal poštmistra, pak asi něco provedl, protože odešel na Podkarpatskou Rus. Tam se také narodila moje babička a táta se sem pak v šedesátých letech vrátil.

*Evidentně tedy máš k Lysé vztah.*

Přesně tak, určitě bych neměnil. I když jsme po vysoké se ženou přemýšleli, že se vrátíme někam jinam, nakonec jsme skončili u toho, že jsme si v taťkově domě opravili podkroví a zůstali zde. Ostatně,

jak už bylo mnohokrát řečeno, Lysá má ideální polohu, což oceňuji i já, protože pracuji v Praze v České spořitelně, konkrétně v oddělení finančního controllingu. Tady jsme sice ve městě se snadnou dostupností do Prahy, ale přitom stačí jen pár kroků a jsme v přírodě.

*Na mě tedy působíš hodně jako přírodní typ. Pokud vím, tak i vaše děti navštěvovaly či stále navštěvují lesní školku, což není úplně obvyklé.*

No, jako přírodní typ bych se zrovna neoznačoval (smích), vše se spíše vyvíjí postupně. S nápadem zapsat děti do lesní školky přišla moje žena Evička, která tam začala pracovat jako průvodkyně. Nejprve ji navštěvoval syn Vojta, od 1,5 roku pak mladší dcera Eliška, která nyní půjde i do lesní školy. Skvělé je, že je zde úžasná parta lidí, kteří se navzájem znají. Je to tam spíše jako jedna velká rodina.

*Jak jsem si stačila všimnout, tak máš dva koníčky. Jedním je otužování a druhým pak trochu netradičně – VW bus.*

Za otužování vděčím Jardovi Kovaříkovi, místnímu hudebníkovi a otužileckému guru, který mě do toho zhruba před dvěma lety lehce řečeno uvrtal. Tenkrát v březnu jsem přišel na zavírání řeky (Jarda tuto akci tenkrát pořádal už druhým rokem), kdy byl otužilecký triatlon, a tak se stalo, že jsem

hned přeplaval Labe. Ze začátku to bylo těžké, teď už to mám ale jako relax, chodím tak 1–2x týdně. Letos bylo super, že bylo i zamrzlé Labe a dalo se blbnout v ledu.

Co se týče busu, tak za to vděčím druhému kamarádovi, který mě v roce 2012 vzal na Grossglockner, kde se dělá velký sraz těchto vozů, a pak i manželce, které se neskutečně líbily. Náhodou se objevila výhodná koupě, a tak jsme si jej porídili.

*A kde jste s ním byli nejdále?*

Kousek od Benátek, samozřejmě těch italských. Výhodou je, že se prostě sebereš a jedeš. Skvělé je, že není tak nápadný a dá se v něm pohodlně vyspat i ve čtyřech lidech, a to prakticky kdekoli.

*Myslím, že hodně čtenářů mi dá za pravdu, že na první pohled zaujmeš délkou svých vousů. Tato chlupská ozdoba tě zase tak dlouho nezdobí. Jaká je její historie?*

V roce 2017 se nám na cestě s naším busem stala menší nehoda a já manželce slíbil, že se neoholím, dokud to nebude opravené. Podle délky je tedy jasné, že oprava trvala opravdu dlouho (smích). Vousy jsem pak úplně shodil ještě jednou, když se narodila nejmladší dcera Rozárka, ale nyní jsem už zase ve svém standardu.

Lucie Šestáková ●



(Pokračování ze strany 3 – „Labe v proměnách času“) stále nacházelo výrazně více orné půdy než na jihu. Tam sice ubylo lesních porostů, ale jejich místo obsadily louky s četnými tůňkami a mokřady.

Z kdysi extenzivního polního zemědělství se stává intenzivní zelinářská výroba. Na podmáčené půdě nevhodné pro zemědělství vznikly louky a pastviny. Mění se hospodaření a požadavky trhu výrazně snížily chov dobytka v Polabí a opuštěné louky a pastviny pomalu zanikají. Naštěstí jsou louky předmětem ochrany v rezervacích Hrbáčkovy tůně a Mydlovarský luh. Kultivace krajiny se promítla i do lesních porostů. Nejprve v rámci regulace a meliorací poklesla hladina podzemní vody. Lužní lesy přestaly být zaplavovány, a tak došlo k přirozené obměně druhového složení lesů, nyní již hospodářských. Větší dostupnost pro techniku usnadnila těžbu porostů. Názorným příkladem je les v Mydlovarském luhu.

V Polabí k tomu nejvzácnějšímu patří vodní toky a lesy. V okolí Lysé byly za zvláště chráněná území vyhlášeny přírodní rezervace Vrt (1972), Hrbáčkovy tůně (1989) a Mydlovarský luh (1989). Evropsky významné lokality Káraný-Hrbáčkovy tůně a Mydlovarský luh jsou součástí soustavy NATURA 2000. Jsou tu přirozené eutrofní (na živiny bohaté)

vodní nádrže, nivní louky říčních údolí, extenzivní sečené louky nížin až podhůří, zásaditá slatinista, dubohabřiny, smíšené jasanovo-olšové lužní lesy temperátní a boreální Evropy (mírného a severního pásma), smíšené lužní lesy s dubem letním, jilmem vazem, jilmem habrolistým, jasanem ztepilým a úzkolistým. Zvláště se zde cení výskyt ryby hořavky duhové, čolka velkého a roháče obecného.

Chráněná je však celá údolní niva, tedy území přímo ovlivněné hladinou podzemní i povrchové vody v přilehlém toku. V tomto podmáčeném území se vyskytují různé biotopy, jež jsou podle vzácnosti předmětem různého stupně ochrany. V obecné rovině jsou údolní nivy chráněné jako prvky územního systému ekologické stability. V praktickém životě se s nimi lze setkat při územním plánování, kde jsou tato území označena jako veřejně prospěšná opatření – biokoridory a biocentra.

Stanislav Svoboda, Ondřej Šmíd ●



Původní most přes Labe

Foto: archiv Lysá nad Labem

Zbytky kamenného mostu v Byšičkách



Foto: Ondřej Šmíd

## Mosty přes Labe a litolský mlýn

Nejstarším mostem v okolí je kamenný most u Byšiček. Jižním okrajem obce vedla zemská stezka a právě u Byšiček byl ve středověku přes tehdejší koryto Labe vybudován most, ze kterého lze však dnes dohledat pouze základy.

První patrně dřevěný most u Litole zanikl při povodni v roce 1756 a poté zde fungovaly přívozy. Po regulaci řeky byl v těchto místech v roce 1926 postaven železobetonový most o celkové délce 123 metrů, který se skládal ze tří segmentů. Tento most vzhledem ke špatnému technickému stavu a nevyhovujícím rozměrům pro plavbu nákladních lodí nahradil most současný. Ze sutě starého mostu byl vytvořen násep pro most nový.

Stavba 208 m dlouhého ocelového mostu Bohumila Hrabala započala v říjnu 1999, v červenci 2001 byl otevřen. Navázala na něj přeložka silnice a následná výstavba I. etapy obchvatu města. V roce 2020 byl most nákladně zrekonstruován.

U Litole v oblasti dnešního rekreačního místa Pod mostem je v roce 1553 uváděn vodní mlýn, který však roku 1674 zničila povodeň. Mlýn se nacházel na ostrově spojeném s pevninou dvěma mosty.

## Jaké budeme mít infocentrum?

Již delší dobu se v Lysé mluvilo o zřízení turistického informačního centra v prostorách po městské policii v podloubí radnice. Jak je již zvykem, občané o těchto plánech nedostali žádné informace. Proto předložili zastupitelé Lysá nás spojuje svůj vlastní návrh realizace a provozu infocentra v Lysé nad Labem. Zastupitelstvo bod projednalo v únoru 2020 a bylo schváleno usnesení, že k podnětům bude při realizaci přihlédnuto.

Rok se s rokem sešel a v dubnu 2021 město vyhlásilo výběrové řízení na externího provozovatele Turistického informačního centra v Lysé nad Labem. Zadávací dokumentace obsahovala přesnou specifikaci nabízených služeb. Z opozičního návrhu tam neprošlo téměř nic. Zůstalo pouze poskytování turistických a kulturních informací, ale bez možnosti zakoupení vstupenek s výjimkou místního kina, počítač pro veřejnost bude pouze jeden, služ-

by úřadu a CzechPoint nebudou, stejně jako dětský koutek. Kuriozitou je, že rekonstrukcí vzniklo nové WC a přebalovací pult, které pravděpodobně nebudou přístupné veřejnosti. Zákaz využívání WC a přebalovacího pultu veřejnosti je zanesen přímo v nájemní smlouvě, tyto prostory ani nebudou součástí nájmu.

Rekonstrukce prostor vyšla na 3,3 mil. Kč, město získalo dotaci 1,175 mil. Kč.

Vysoutěžená hodnota veřejné zakázky na zajištění provozu infocentra po dobu jednoho roku je 968 000 Kč vč. DPH. Tyto peníze město zaplatí firmě PRUH POLA-

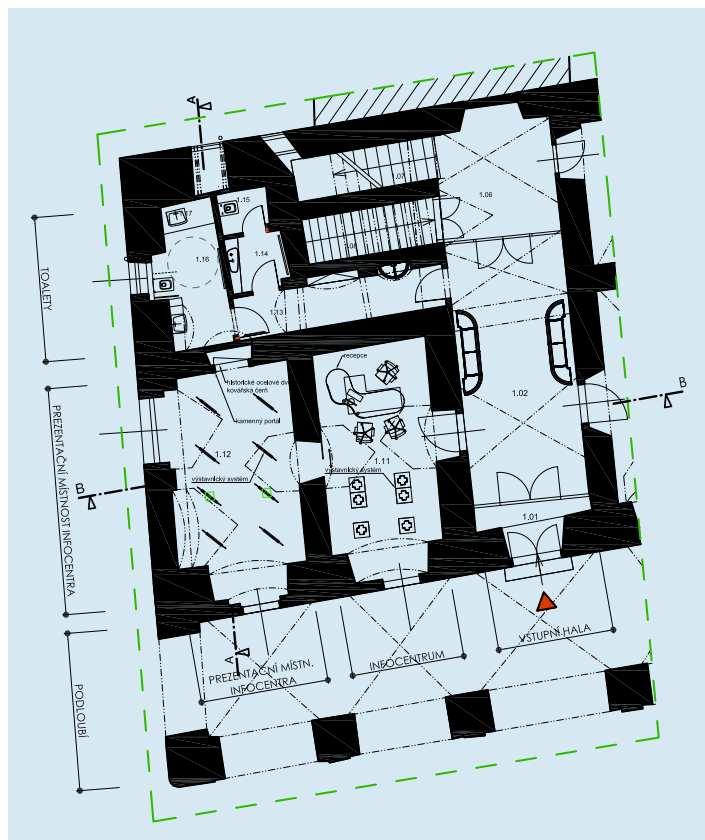
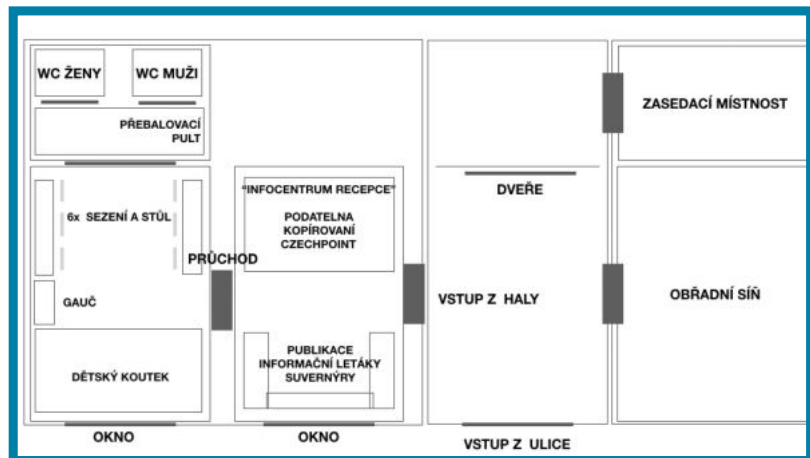
Bí, s. r. o., která bude infocentrum provozovat. Nájemní smlouva má být na dobu neurčitou s výpovědní dobou šest měsíců.

Nové informační centrum mohlo být pro občany i turistů výbornou službou. Bohužel to teď vypadá, že půjde jen o finančně nákladnou výdejnu letáček s in-

formačními panely. Přiznejme si, že zas tak čilý turistický ruch v Lysé nemáme a infocentrum na tom není nezmění. Pokud by infocentrum provozovalo přímo město, mohlo fungovat ve spolupráci s městskou knihovnou, která momentálně supluje jeho služby, příp. i s kinem. Mohlo za stejné peníze zajišťovat širší kulturní servis a provozovat další služby ve prospěch občanů Lysé, např. CzechPoint a prodlouženou otevírací dobu podatelny na úřadě.

Jaromír Šalek ●

Návrh Lysá nás spojuje. Připravil Jaromír Šalek, Michaela Králová, Michal Řezníček



Realizace městem Lysá nad Labem, garant projektu Karolína Stařecká. Zdroj obr.: Zadávací dokumentace k podlimitní veřejné zakázce – „Provozování TIC v Lysé nad Labem“

## Obchvat aktuální stav

- Pro obchvat je vydáno platné územní rozhodnutí a probíhá řízení o získání stavebního povolení.
- Město (starosta Havelka) podepsalo v roce 2015 s krajem smlouvu o spolupráci na přípravě a realizaci obchvatu, ke které byl v roce 2016 starostou Otavou uzavřen dodatek zpřesňující odpovědnosti jednotlivých stran včetně závazku kraje převzít od města pozemky pro obchvat za cenu v čase a místě obvyklou.
- Město postoupilo řešení nevykoupěných pozemků kraji a ten bude jednat s jejich vlastníky o odkupu. Zároveň město nabízí možnost směny pozemků.
- Pro účely jednání o odkupu dosud nevykoupěných pozemků kraj zadal zpracování znaleckých posudků.
- Kraj zpracoval geometrický plán celého obchvatu a vložil jej do katastru nemovitostí.
- Kraj zadal biologickou studii o dopadu obchvatu na území mokřadu Žabák pro stanovení kompenzačních opatření (dokončení v srpnu 2021).
- Aktuální projekt obchvatu z důvodu stanoviska Policie ČR ruší plánované napojení obchvatu na Poděbradovu ulici kruhovým objezdem. Poděbradova ulice bude obchvatem zaslepena a průjezd směrem na Stratov bude nově přes průmyslovou zónu. Tyto změny jsou součástí aktuálně probíhající změny územního plánu.

## Sudoku

						6	
1						2	
					8	4	5
5		1		2			
8	9			1	4		
		3					9
				5	6		
2						8	3
			3	6		9	



# Rozhovor s MUDr. Marií Kordíkovou, lékařkou paliativní medicíny z Domácího hospice Nablízku



Foto: archiv Domácího hospice Nablízku

ho v posledních dnech či týdnech života ponechat doma, i když ví, že k tomu patří komplikace spojené s umíráním, přibývá.

Posun vidím také ve vybavenosti. Díky domácímu hospici přichází do domácnosti umírajícího „nemocniční vybavenost“ (polohovací postel, antidekubitální podložky, kyslíkový koncentrátor, toaletní křeslo, dávkovač léků atd.) a s tím spojená veškerá další péče.

A do třetice je to posun i v mojí práci. Jsem moc ráda, že mám od loňského roku velmi šikovnou spolupracující lékařku Kateřinu Nekolnou.

## V čem vidíte hlavní přínos paliativní péče?

Především v tom, že naše péče je komplexní. Řešíme nejen zdravotní problémy umírajícího člověka. Někdy je to i pomoc při řešení sociálních problémů v rodině, je nutná konzultace psychologa, občas i návštěva duchovního, například když vystanou otázky o smyslu života a bilancování. Naše služby jsou připraveny i pro rodinu umírajícího, pokud to potřebuje. Ať už se jedná o péči zdravotní, sociální, psychologickou nebo duchovní. V tom všem vidím smysl paliativní péče.

## Myslíte si, že jsou Češi zvyklí na paliativní péči? A jsou vůbec ochotní a schopni tuto péči svým blízkým poskytnout?

Spíš nevíme, co nás čeká. Většina lidí nemá předstihu o tom, co obnáší postarat se o umírajícího v domácím prostředí, a proto se bojí. Toto téma je stále trochu tabu. Dříve bylo normální umírat

doma. Později se umírání přesunulo do nemocnic. Nyní se musíme znovu učit, že je možné pečovat o umírající doma. Myslím si, že pokud rodina spolupracuje s domácím hospicem, je důstojný odchod blízké osoby možný i při komplikovaném průběhu.

## Proč tuto práci děláte a co Vám přináší?

Protože umírat doma je normální. Práce v hospici mi přináší pokoj v duši.

## Co byste si přála, aby se v hospicové péči zlepšilo?

Přála bych si, aby se paliativní péče stala přirozenou součástí zdravotního a sociálního systému a mohla být alespoň částečně hrazena zdravotními pojišťovnami.

## Jak do vaší práce zasáhl covid?

Samozřejmě covid do naší práce zasáhl. Na toto onemocnění jsme se stejně jako ostatní pracovníci připravovali a přiměřeně se chránili. Přesto jsem já i někteří moji kolegové covid prodělali. Nenakazili jsme se však od našich klientů, ale od našich rodinných příslušníků.

## Museli jste se určitě potýkat s různými omezeními, strachem rodin z nákazy, na druhou stranu vaší péči možná potřebovali právě lidé, které právě covid těžce postihl.

Jak už jsem uvedla, dostupným způsobem jsme se před nákazou chránili. Letos na jaře byla situace úplně jiná, než vloni na jaře, kdy byl nedostatek ochranných pomůcek a panovala velká nejistota

a také obavy z nákazy. Nyní jsme všichni proočkováni, někteří jsme covid prodělali a také promořenost je větší. Navíc virus už trochu známe a víme, jak se máme chránit. Přestože se v ordinaci setkávám s covidovými pacienty, necítím se ohrožená. Používám respirátor, rukavice a chrání mě očkování.

redakce ●

## Jak město hospodaří

Ještě v roce 2018 město hospodařilo s přebytkem téměř 45,5 milionů korun a na konci roku tak disponovalo téměř 163 miliony. V roce 2019 však už v městském rozpočtu převažovaly výdaje nad příjmy o téměř 55 milionů a v roce 2020 dokonce o více než 68 milionů, což částku na bankovních účtech města snížilo na necelých 50,5 milionů korun. Zároveň si město vloni vzalo 300 milionů korun úvěr na investice, který je do poslední koruny rozplánován k utracení. Co to aktuálně znamená? Je předvídatelné, že ani letos nebude rozpočet vyrovnaný. Ceny ve stavebnictví skokově rostou a vícepracem, které navyšují rozpočty o desítky procent, se v Lysé nesmírně daří. Od roku 2023 se tedy zcela reálně můžeme obávat toho, že město nepokryje ani své provozní výdaje, natož aby mělo z čeho investovat.

## „Developer je taky občan města“

Vedení města se rozhodlo provést změnu územního plánu (ÚP). Jedná se o klíčový dokument vymezující zastavitelnost území, vytváří rámec pro udržitel-

ný rozvoj a směřování města. ÚP určuje, jak bude město a jeho okolí vypadat, stanoví umístění zeleně, polí, staveb. Změny, které prosazuje vedení města, považujeme za velmi nebezpečné.

Děkujeme, že více než 600 z vás dalo během dvou dnů svým podpisem Radce Bláhové a Karlu Markovi zmocnění pro zastupování veřejnosti při změně ÚP. Díky tomu mohli oba podat rozsáhlé námítky, které včetně dalších informací naleznete na [www.lysanasspojuje.cz/uzemni-plan](http://www.lysanasspojuje.cz/uzemni-plan)

### Jak si město vede v získávání větších dotací (nad 1 mil. Kč) za roky 2020 a 2021

#### POSKYTNUTÉ DOTACE

**1. NP Radnice Infocentrum Lysá nad Labem, MMR ČR, Národní program podpory cestovního ruchu v regionech:** 1 175 506 Kč (celkové náklady: 3 376 162 Kč)

**Rekonstrukce a kapacitní vodojemu Lysá nad Labem, MZE ČR:** 27 726 000 Kč (celkové náklady: 61 576 900 Kč)

**Komunikace s občany a elektronizace procesů, MPSV, ESF OPZ:** 6 308 825 Kč (příspěvek EU: 5 362 501 Kč finanční prostředky ze státního rozpočtu: 946 324 Kč)

**Sociální bydlení Na Františku, Integrovaný regionální operační program:** 8 539 383 Kč (celkové náklady: 21 401 816 Kč)

**Parkoviště P+R v Lysé nad Labem, Integrovaný regionální operační program:** 40 198 425 Kč (celkové náklady: 42 206 597 Kč)

**Parkoviště B+R s automatickou kolárnou, MMR ČR:** 14 575 059 Kč (celkové náklady: 18 166 840 Kč)

**Rekonstrukce historické části radnice v Lysé nad Labem, MMR ČR:** 10 073 229 Kč (celkové náklady: 31 061 416 Kč)

#### NEPOSKYTNUTÉ DOTACE

**Sportovní hala Lysá nad Labem, MMR ČR:** 30 000 000 Kč (náhradní projekt v zásobníku) (celkové náklady: 116 378 140 Kč)

**Obnova místní komunikace v ul. 28. října, Lysá nad Labem, MMR ČR:** 2 246 895 Kč (celkové náklady: 15 792 942 Kč)

**Pořízení mobilního kluziště Lysá nad Labem, MMR ČR:** 4 170 567 Kč (celkové náklady: není v rozpočtu uvedeno)

**Výměna povrchu místní komunikace ulice Za koncem, MMR ČR:** 4 229 791 Kč (celkové náklady: v rozpočtu zatím 12 000 000 Kč)

**Jedličkův dům, Středočeský kraj:** 4 000 000 Kč (celkové náklady 20 394 967 Kč)

#### ČEKÁ SE NA VÝSLEDEK

**Sportovní hala, Národní sportovní agentura:** 50 000 000 Kč (celkové náklady: 116 378 140 Kč)

Jaromír Šalek ●

Návrh snižuje koeficient zeleně, což přinese zahušťování zástavby na úkor zeleně, která omezuje prašnost a hluk a zároveň zlepšuje ovzduší a klima.

Změna počtu míst pro parkování aut neproběhla v souladu se zadáním zastupitelstva, a ještě k tomu umožňuje nejednoznačný výklad. Výsledkem bude výrazné zvýšení počtu parkovacích míst u rodinných domů (i jen s jednou bytovou jednotkou) a naopak snížení povinného počtu parkovacích míst u nové výstavby bytových domů.

Přes požadavek zastupitelstva návrh neruší průmyslovou zónu východně od budoucího obchvatu. To stále umožňuje vybudovat zde plánované velké kontejnerové překladiště znamenající zatížení dopravou, hlukem a světelným znečištěním.

Lokalita Za Pávem se nachází v ochranném pásmu vodního zdroje pitné vody a stále tu není kanalizace. Město přesto navrhuje umožnit zde výstavbu rodinných domů bez podmínky vybudování kanalizace pro celou oblast. Současně se však musí řešit i ochrana pitné vody.

Návrh mění způsob využití areálu za výstavištěm v Čapkově ulici z „občanské vybavenosti“ (školy, školy, domovy pro seniory, domy s pečovatelskou službou apod.) na „smíšené městského typu“, což v této lokalitě umožní stavět např. bytové domy, ubytovny, haly pro výrobu či další haly výstaviště.

Návrh zaslepuje Poděbradovu ulici (za přejezdem), protože silnici na Stratov přetne plánovaný obchvat. Do Stratova bude nutné jet či jít přes průmyslovou zónu kolem stavebnin Nikol, dále přes kruhový objezd a pak zpět na stávající silnici na Stratov.

Dne 21. 4. se konalo veřejné projednání změny ÚP. Proběhlo přes youtube, osobně byli přítomni jen dva projektanti a dvě úřednice z úřadu. Jednání bylo vedeno neprofesionálně, tazatelé byli ztrapňováni, maximální délka dotazu byla omezena na 200 znaků, dotazy nebyly čteny celé, na některé nebylo záměrně odpovězeno. O veřejném projednání se předem nepsalo v Listech, ve městě nebyly žádné plakáty a na facebooku a v internetovém kalendáři akcí se projednání objevilo až v den jeho konání. Námítky a připomínky přitom bylo možné podat jen do sedmi dnů po skončení projednání. Požadujeme nové veřejné projednání a úpravu změny ÚP. Z návrhu změny ÚP i z veřejného projednání je zřejmé, že město rezignuje na udržitelný rozvoj našeho města v souladu s převažujícím trendem posledních let. Namísto navyšování kvality života nadbílá developerům, jak vyplývá i ze slov městem objednaného projektanta, jehož citát jsme si vypůjčili pro titulek tohoto článku.

Karel Marek, Martin Tužinský, Radka Bláhová ●

## Aktuální stav čerpání úvěru

	Celková cena dle smlouvy o dílo vč. DPH	Příjmy z dotace	Konečná suma včetně víceprací po odečtení dotace	Termín zahájení stavby	Termín dokončení dle smlouvy	Trvání stavby dle smlouvy
Rekonstrukce komunikace ČSA	42 593 318 Kč	0	57 593 318 Kč (Víceprací jsou celkem 20 mil. Kč a z toho 5 mil. Kč se uhradí mimo úvěr z rozpočtu města)	21. 9. 2020	21. 5. 2021	8 měsíců + již 164 dnů reálný skluž
Rekonstrukce komunikace Mírová	78 691 134 Kč	3 985 000 Kč (IROP MMR ČR)	74 706 134 Kč	29. 9. 2020	31. 7. 2022	24 měsíců
Výstavba komunikace TESCO	20 296 530 Kč	0	20 296 530 Kč	16. 11. 2020	17. 4. 2021	152 dnů
Sportovní hala	116 378 140 Kč	čeká se na výsledek	116 378 140 Kč	20. 5. 2021	20. 7. 2022	14 měsíců
Rekonstrukce vodojemu	61 576 900 Kč	27 726 000 Kč (MZE ČR)	33 850 900 Kč	16. 3. 2021	11. 3. 2022	360 dnů
Jedličkův dům	20 394 967 Kč	200 000 Kč (Fond regenerace MK ČR)	20 194 967 Kč	1. 3. 2021	1. 1. 2022	306 dnů
MŠ Dráček rozšíření kapacity	28 907 426 Kč	0	28 907 426 Kč	1. 3. 2021	1. 1. 2022	306 dnů
rekonstrukce radnice_půda	31 061 416 Kč	10 073 229 Kč (MZE ČR)	20 988 187 Kč	Rekonstrukce ještě nezačala		375 dnů
	<b>399 899 831 Kč</b>		<b>372 915 602 Kč</b>			

(Tabulka vychází z informací získaných z veřejně dostupných smluv a usnesení zastupitelstva.)

Vladislav Šplíchal ●

Na zastupitelstvu v říjnu 2020 koalice i přes velký odpor opozice schválila úvěr 300 mil. korun, který by město mělo čerpat postupně do října 2023 a následně od listopadu téhož roku až do roku 2038 splácet. Ročně se jedná o 21 mil. Kč z městského rozpočtu. Letošní rozpočet počítá z úvěru s 239 mil. korun, zbývá tedy 61 mil. Kč na další roky. Zároveň zastupitelstvo schválilo osm investičních akcí financovaných tímto úvěrem. Rada města poté již bez schválení zastupitelstvem na tyto akce udělala výběrová řízení a podepsala smlouvy na 399,9 mil. korun. Do této částky nejsou započteny dotace. Navíc na květnovém zastupitelstvu koalice schválila víceprací na rekonstrukci ulice Československé armády ve výši 20 mil. Kč. Dohromady těchto osm investičních akcí má stát 419,8 mil. Kč a zatím schválené dotace pokryjí pouhých 42 mil. Kč. V letošním rozpočtu je na tyto akce 278 mil. Kč (239 mil. z úvěru a 39 mil. z úspor z minulých let), tedy bude nutné dofinancovat ještě 100 mil. Kč po započtení získaných dotací. Z úvěru však zbývá pouze 61 mil. Kč. Jak je možné, že Rada města podepsala smlouvy bez řádného zajištění financování? Je toto péče řádného hospodáře o naše město? Je důležité také zmínit, že tímto úvěrem bude zastaven další rozvoj a opravy města, protože po uhrazení splátek na ně nezbyde.

V tabulce jsou uvedeny investice, které město chce financovat z úvěru, a přidělené dotace. Investice budou podle smluv realizovány do konce roku 2022, nejedná se tedy o rozpočet roku 2021, ale o celkové náklady.



## Je libo Tea Punch?



Foto: Z archivu Daniela Malinovského

Začíná léto a s ním doba dovolených, koupání, výletů a odpočinku. S teplým počasím máme všichni spojené dobré jídlo a osvěžující nápoje. Letní drinky k tomu všemu nepochybně patří, a to brazilskou Caipirinhou počínaje, přes Hemingwayovo oblíbené Daiquiri až po klarifikovanou Piña Colada (pročištěnou želatinovou filtrací na úplně čistou tekutinu, většinou doplněnou sušeným kokosem) nebo celosvětově nejprodávanější fenomén mojito. Výjimkou nejsou ani celé skupiny míšených nápojů typu Fizz, Collins či sour, do nichž se přidává větší množství limetové nebo citronové šťávy s cukrovým sirupem spolu se zvolenou bází a lze je doplnit vaječným bílkem. V neposlední řadě jsou samozřejmě v oblibě i klasické drinky velké rodiny longů.

Rád vám jeden kvalitní a méně známý letní drink pomohu připravit. Jedná se o modifikaci již zmíněného brazilského národního nápoje. Jeden z oblíbených twistů Křupana (doslovný překlad slova Caipirinha) se nazývá Tea Punch. Základ nápoje tvoří rum francouzského typu Trois Rivières Cuvée de L'Océan doplněný limetovou šťávou a cukro-

vým sirupem. Tento rum ze skupiny agrikolů má zvláštní chuť ovlivněnou zejména vysokým obsahem mořských minerálů v cukrové třtině pěstované v nížině ostrova Martinique. V nápoji rozpoznáte nejen jemnou limetovou šťávu s cukrovým sirupem, ale na závěr vás překvapí velmi příjemný mineralizovaný konec zvýrazněný solí.

Doma si tento drink můžete jednoduše připravit sami. Své přátele překvapíte změnou zvoleného alkoholu: místo kvalitního rumu lze použít gin anglického typu, např. Beefeater či Tanqueray, nebo gin s ovocnými maceráty, jako třeba španělský Mom; ten je oblíbený především mezi ženami. V závislosti na přání společnosti může být drink sladší nebo kyselější.

Do sklenky na whisky dejte do 2/3 led, vylisujte půl limety a celou použitou část nechte ve sklenice. Nalijte 2 cl cukrového sirupu a 4–5 cl alkoholu a pečlivě promíchejte lžičkou na limonády. Pro podtržení ginové báze přidejte celou hvězdičku badyánu.

Přeji příjemný zážitek a klidné letní dny.

Daniel Malinovský, Bowling & bar Humbuk



## Lyské městské byty v Milovicích

Více než osm měsíců uplynulo od referenda, ve kterém občané Lysé výraznou většinou rozhodli, že městské byty v Milovicích zůstanou v majetku města. Ani silný mandát však nevedl k tomu, že by město začalo s tímto majetkem nakládat jako řádný hospodář, jak ukládá zákon. Vedení města zatím nepřipravilo koncept bytové politiky a plán rekonstrukce bytů v Milovicích. Jediný krok, který za osm

měsíců radní po naší urgenci udělali, je zřízení bytové komise, v níž opozici samozřejmě neumožnili mít svého zástupce. Nyní tedy město vlastní bytový fond o velikosti 466 bytů, do kterého neinvestuje, a nemá ani vizi, jak s ním dál nakládat. Majetek města patří všem jeho občanům. To, s jakou zodpovědností a nasazením se o něj budou naši zvolení zástupci starat, předurčuje budoucnost města. Protože předpokládáme, že radní si jsou vědomi svých zákonných povinností a v posledních měsících nezaháleli, podali jsme na zastupitelstvo bod, ve kterém žádáme o informace (viz závěr článku). Bylo nám však řečeno, že si to máme zjistit sami. Ve-

**Hledáte bydlení?** Město Lysá n. L. má v Milovicích **42 volných bytů** připravených k pronájmu možná právě vám. Pokud myslíte, že splňujete podmínky\* pro přidělení městského bytu, odsteňte či zašlete na podatelnu MěÚ vyplněný formulář s žádostí\* adresovanou na Odbor správy majetku města Lysá nad Labem. Smlouvy se uzavírají na 1 rok.

**Nájemné 68–80 Kč/1 m<sup>2</sup> na měsíc + poplatky.**

\*Pravidla přidělování městských bytů a tiskopis žádosti:

<https://mestolysa.cz/cz/mestsky-urad/odbory-uradu/odbor-spravy-mace-odboru>

dení města nedodrží pravidla pronajímání bytů schválená radou města ke dni 26. 4. 2021. Citujeme: „Městské byty jsou určeny pro zajištění rozvoje města, zabezpečení nezbytných služeb.“ Rozvoj se bez finančního příjmu z pronájmu dělá těžko.

**Informace o lyských městských bytech v Milovicích, požadované zastupitelé LNS:**

- Přehled o tom, které byty, domy a související vedlejší stavby vyžadují rekonstrukci (včetně určení rozsahu a finančního odhadu).
- Plán rekonstrukce.
- Přehled obsazených bytů a zdůvodnění, proč nejsou obsazené ostatní byty.
- Způsob pronajímání volných bytů.
- Informace o dlužnících, výši dluhu a způsobu úhrady dluhu.
- Koncepce tvorby výše nájemného u nové pronajímáných i již pronajatých bytů.
- Přehled příjmů z nájmu po jednotlivých domech a měsících.
- Přehled výdajů souvisejících s byty a domy po jednotlivých domech a měsících.

Vladislav Šplíchal

**Referenda se zúčastnilo 3 398 osob z celkových 7 492 osob oprávněných hlasovat. Z toho pro ponechání bytů hlasovalo 2 531 osob (74,48 %). Pro dokreslení uvádíme, že komunálních voleb v roce 2018 se zúčastnilo 3 608 lidí a strany vládnoucí koalice v Lysé s podporou komunistů dostaly hlasy pouze od 1 851 voličů.**

Záznam z celé diskuse tohoto bodu na červnovém zastupitelstvu najdete na našem youtube kanále.

### Aktuální stav obsazenosti bytů k 5. 6. 2021:

**Městské byty v Lysé nad Labem: 107 obsazených / 4 volné**

**Městské byty v Milovicích: 309 obsazených / 42 volných**

**Neobsazené m<sup>2</sup> celkem: 2748**

**Příklad: Každý neobsazený 55 m<sup>2</sup> velký byt připraví město měsíčně o příjem 3 740 až 4 400 Kč, tj. 44 800 až 52 800 Kč ročně při současných nájemch 68–80 Kč/m<sup>2</sup>.**

**Momentálně město přichází o 187 000 až 220 000 Kč měsíčně.**

## Finanční bilance spolku Lysá nás spojuje, z.s.

Rádi bychom vás opět informovali o naší finanční situaci a výdajích. Výpisy z našeho účtu najdete na našich webových stránkách. Jak si spolek stojí k datu uzávěrky, tj. k 30. 6. 2021?

1. Vybrané finanční prostředky od založení účtu 1. 9. 2020: **85 195,44 Kč**
2. Zaplacené náklady od založení účtu: **82 779,81 Kč** (BEZ CENZURY září a prosinec 2020, březen a červen 2021)
3. Zůstatek k 30. 6. 2021: **2 415,63 Kč**

Pro festival *Lissa Classica* jste ještě navíc poslali **36 579 Kč**. Z této částky jsme uhradili náklady, které nepokrylo vybrané vstupné, a zbylých **6 579 Kč** jsme odeslali na sbírku pro záchranu varhan.

Chceme vám nadále přinášet kvalitní, aktuální a pravdivé informace o dění ve městě. Budeme velice rádi za vaši finanční pomoc, která poslouží hlavně na vydávání zpravodaje BEZ CENZURY. Pravidelné příspěvky nebo jednorázovou platbu nám můžete poslat na účet **2801859906/2010**. Děkujeme za vaši podporu a důvěru v naši práci.

[lysanasspojuje.cz/podporte-nas](https://lysanasspojuje.cz/podporte-nas)



QR kód pro platbu mobilním bankovníctvím v hodnotě 200 Kč

# MIREAS

● ● ● ● ● reality ●

## Realitka s dobrou pověstí

Lysá nad Labem, Sídliště 1434/15, Lysá nad Labem, 289 22  
Milovice, V Konárnách 519, Milovice Mladá, 289 24  
Nymburk, Tyršova 2584, Nymburk, 288 02



# www.mireas.cz

BEZ CENZURY, červen 2021 • Informační zpravodaj pro obyvatele města Lysá nad Labem, vychází 4x ročně  
Redakční rada: Michaela Králová, Zuzana Valisková, Věra Zoubková, Lucie Šestáková, Ondřej Vaněček, Martin Tužinský  
Vydavatel: Lysá nás spojuje, z.s., Na Vysoké Mezi 345, 289 22 Lysá nad Labem • Evidenční číslo: MK ČR E 23999 • č. ú.: 2801859906/2010  
e-mail: [info.lysanadlabem@gmail.com](mailto:info.lysanadlabem@gmail.com) • tel.: 603 814 830 • [www.lysanasspojuje.cz](http://www.lysanasspojuje.cz)